



Fulgent Sun

鈺齊國際

# 2021年永續報告書





目錄	
一、關於本報告	3
二、董事長的話	4
三、認識鈺齊國際	5
(一) 企業簡介	5
(二) 歷史沿革	7
(三) 產品與服務	8
四、嚴謹公司治理	10
(一) 董事會	10
(二) 誠信經營	13
(三) 風險管理	15
五、永續管理機制	18
(一) 永續管理組織	18
(二) 重大議題	20
(三) 利害關係人議合	22
六、重視產品責任	24
(一) 國際產品認證	24
(二) 貼心客戶服務	27
(三) 供應鏈管理	29
七、善盡員工關懷	30
(一) 人力結構	30
(二) 獎酬與福利	41
(三) 遵守人權規範	43
(四) 員工訓練與發展	44
(五) 重視健康安全	50
八、重視環境永續	53
(一) 環境永續政策	53
(二) 能源管理	57
(三) 水資源管理	60
(四) 廢棄物管理	63
(五) 化學物質管理	65
九、暖心回饋社會	66
(一) 鈺齊國際慈善公益基金	66
(二) 關注社區教育	70
(三) 挹注醫療資源	71
(四) 贊助鞋類設計競賽	73
重大主題管理方針	74
GRI Standards Index	75





# 一、關於本報告





# 一、關於本報告

## 1.編輯原則說明

歡迎閱讀鈺齊國際股份有限公司（股票代號：9802，以下簡稱鈺齊或我們），發行的第一本《永續報告書》，讓所有關心我們的利害關係人，能夠透過報告書的永續資訊揭露，更清楚瞭解鈺齊國際在環境、社會、公司治理（Environment、Social、Governance，以下簡稱 ESG）領域的投入與成果。

## 2.報告期間與組織邊界

本報告書揭露 2021 年度（1 月 1 日至 12 月 31 日）解鈺齊國際各項 ESG 管理方針、重大主題、回應及行動績效等資訊，且部份議題內容回溯至 2019 年及 2020 年之執行成果，以完整地展現相關專案推動的績效與成果。

財務績效為個體財務報告數據，且所有財務數據之貨幣單位預設為新台幣，各面向績效內容之範疇為鈺齊國際台灣總部、福建和誠、越南鈺齊及柬埔寨齊鼎。若揭露範疇與前述不同，將於該段落說明。

## 3.撰寫依據

本報告書的內容及數據，均由鈺齊國際台灣總部、福建和誠、越南鈺齊及柬埔寨齊鼎相關職掌單位，按 GRI 準則核心(Core)選項，透過文件化管理，及各單位主管確認及核定，確保永續報告書編製之深度、廣度，向廣大利害關係人展現我們在 ESG 各面向的成果。

## 4.發行週期

本報告書為第一年出版，下一版本：2023 年 9 月出版

## 5.意見回饋

如果您對於《鈺齊國際 2021 年永續報告書》有任何指教，非常歡迎您將寶貴的意見與我們分享，讓我們持續朝實踐永續治理理念邁進。

聯絡人：鈺齊國際 財務部

地 址：雲林縣斗六市雲科路 3 段 76 號

電 話：05-5514619

傳 真：05-5514630

E-mail：ting.yen@fulgentsun.com





## 二、董事長的話





## 二、董事長的話

感謝各位閱讀鈺齊集團出版的 2021 年永續報告書。鈺齊響應政府鮭魚返鄉計畫，以扎根台灣、回饋鄉土的精神，擴大台灣營運總部規模，2011 正式進駐雲林科技工業園區，2012 年並成為台灣第三家上市製鞋企業，冀望藉由殷實精準的管理作為及永續資訊之誠信揭露，確保股東、員工、投資人或是全球合作客戶及相關夥伴，皆能瞭解鈺齊集團在永續 / ESG 領域的發展成果。

自 1995 年創業以來，鈺齊集團始終秉持「道德、智慧、勤奮、長耕」的家訓精神，秉承中華傳統文化、以人為本、以和為貴、以誠為信的美德，我始終堅信，勇於打破常規，不斷挑戰現有模式，就能把握先機，除了讓產品品質更完美，為客戶增加更多附加價值外，亦可藉此為產業、社會、人類帶來正面影響力。

鈺齊集團所位處的製鞋產業，近年不僅需面對 COVID-19 新冠疫情之嚴峻衝擊，更面臨地緣政治風險、供應鏈、全球運力、原物料成本之大幅波動，以及通膨急升壓縮實質消費力...等諸多衝擊，但儘管如此，在全體員工共同努力之下，2021 年創下營收達 155.44 億元歷史新高紀錄，2022 年上半年更連續締造營收及獲利之歷史新高紀錄，雖然疫情無法在短期內消退，但經營團隊將會積極面對各種挑戰與不確定性，更加與時俱進及應變取捨，進而把握各種機會與契機，穩健推升營運向上。

然而，未來全球經濟，預期仍將面臨多項潛在財務及永續風險，包括氣候變化、能源價格上漲、全球客戶對環境永續產品之需求，都將對企業營運帶來衝擊及影響。對此，鈺齊集團將從良好公司治理、優質產品品質、貼心客戶服務，及永續 ESG 行動（包括發展再生能源）開始，以講紀律、重細節之精神，配合產品技術創新、自動化之策略及行動，持續為企業永續經營累厚實基礎。

在社會面上，我們則抱持著感謝、感恩的心情回饋社會，由雲林縣政府擔任主管機關，成立「公益信託鈺齊國際慈善基金」，發揚雲林地區文化、教育、宗教發展及其相關活動，興辦或贊助公益慈善及社會教化事業，並響應政府在雲林地區從事公益慈善及社會教化事業，增進社會福祉、促進社會溫馨與和諧。

展望未來，鈺齊集團也將持續恪遵「和誠、速度、優質、創新」之核心價值，秉持「道德、智慧、勤奮、長耕」精神，結合永續 / ESG 策略，配合紮實精準的永續管理機制，以誠信態度及專案行動，讓企業的經營績效、環境永續及社會共融得以平衡發展，並內化為企業行動 DNA，將營運及產品所得利潤，再回饋到新設備、員工福利及工作環境上，為企業持續創造善的循環，也請各位利害關係人能持續給予肯定及鼓勵。

鈺齊國際股份有限公司 董事長

林文智





### 三、認識鈺齊國際





### 三、認識鈺齊國際

#### (一) 企業簡介

鈺齊集團成立於 1995 年，為多國籍企業，以製造專業運動鞋、高功能戶外鞋為主要業務，量產工廠遍佈中國、越南以及柬埔寨，目前集團員工人數已逾三萬五千名。集團營運總部並於 2011 年擴大營運規模進駐雲林科技工業園區以整合集團資源優化經營效益。

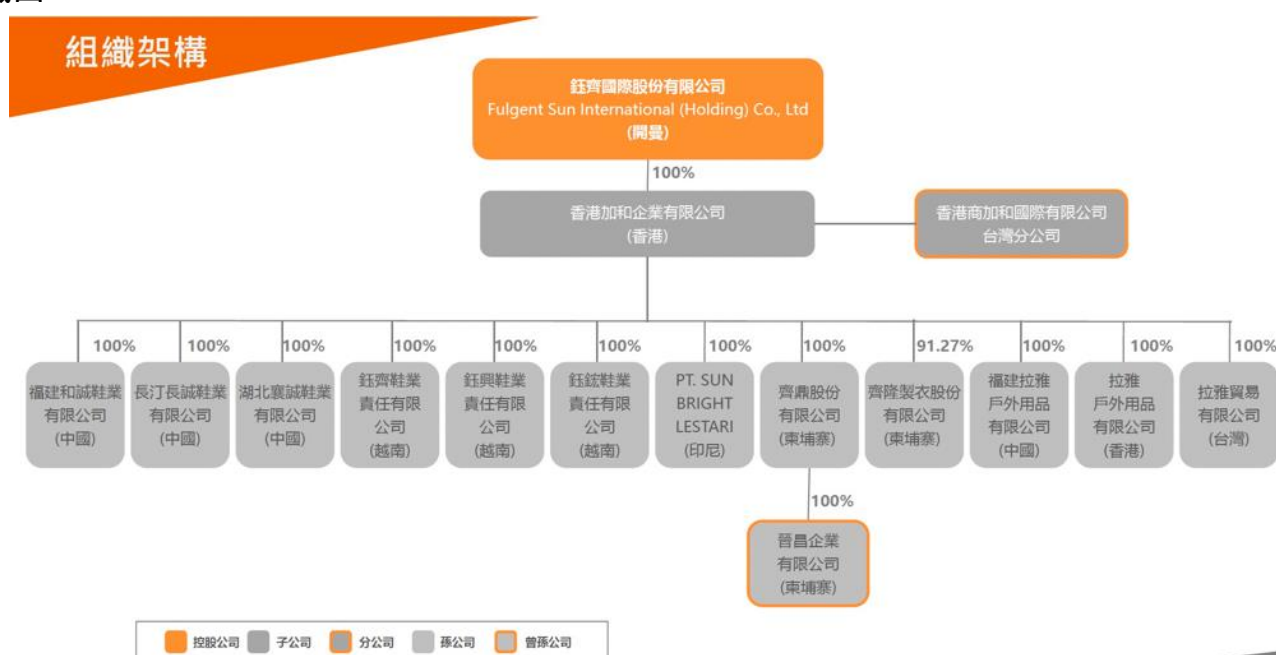
鈺齊集團在業務上同世界各大品牌公司策略聯盟合作開發和生產品牌產品，如今可研發及生產各種專業運動鞋，以及技術含量高的專業防水透氣戶外鞋。公司實行人性化管理，視員工為公司最重要資產，維護員工權益，和諧勞動關係。

#### 鈺齊國際速覽

鈺齊國際於 2012 年 10 月正式在台掛牌上市 ( 股票代號：9802 )

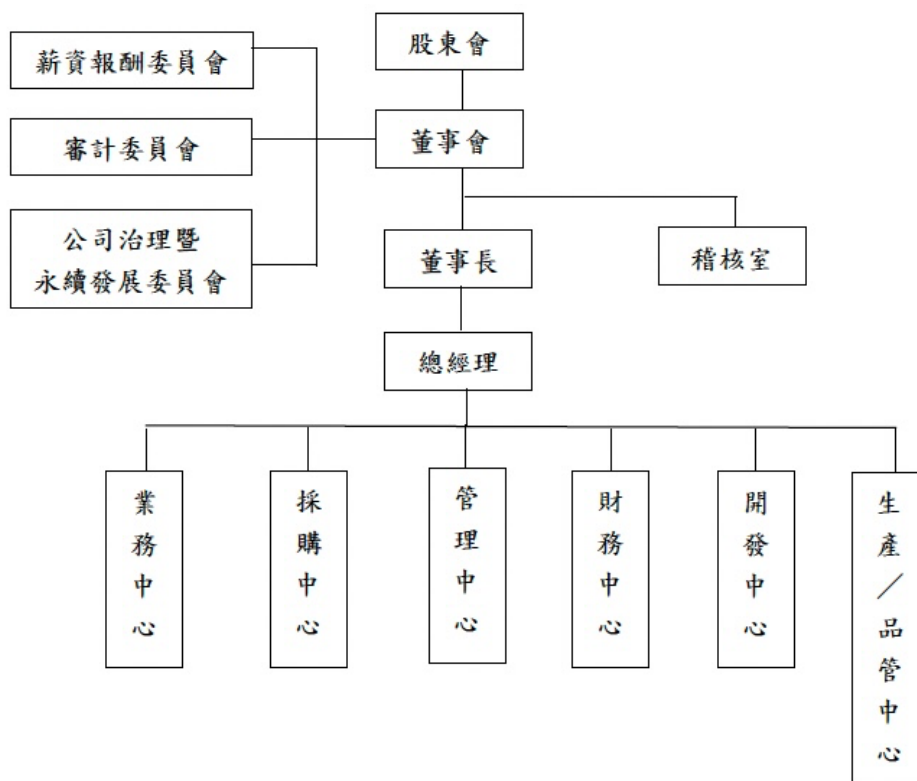
集團開始營運時間	1995 年 3 月
實收資本額	新台幣 18.6 億
集團員工人數	三萬六千餘人
營運總部	雲林縣斗六市雲科路三段 76 號

#### 組織圖





## 公司治理架構



## 核心文化 / 價值觀

### 1. 核心價值

- 和誠：我們秉承中華傳統文化，以人為本，以和為貴，以誠為信。
- 創新：勇於打破常規，使產品開發有所創新，不斷挑戰現有模式，使製造流程有所改進。
- 優質：我們追求產品完美，為客戶增加更多附加價值。
- 速度：我們堅信速度決定勝負，快人一步，把握先機。

### 2. 願景

- 締造成世界頂尖的多功能製鞋企業

### 3. 使命

- 致力於找尋問題，鼓勵員工一起尋找解決方法，透過每位員工參與使大家持續成長永遠充滿活力。
- 致力於生產能力的提升，讓每位員工取得最好的物質文明和精神文明，並回饋客人更高的價值。



## (二) 歷史沿革

### 鈺齊國際大事紀

年度	說明
1995-1999 年	<p>企業創業期：</p> <ul style="list-style-type: none"> <li>• 1995 鈺齊集團創立, 於泉州成立和誠鞋廠, 以運動鞋為主要產品</li> </ul>
2000-2005 年	<p>經營模式轉型期：</p> <ul style="list-style-type: none"> <li>• 2000 獲得 GORE-TEX 認證, 具備生產防水戶外鞋能力</li> <li>• 2003 檢驗室獲得英國 SATRA 認證合格</li> <li>• 2003 越南鈺齊鞋廠成立, 專門生產戶外防水鞋</li> <li>• 2005 長誠鞋廠成立</li> </ul>
2006-2010 年	<p>產能擴大期：</p> <ul style="list-style-type: none"> <li>• 2009 鈺齊正式加入 Nike In-line 系統, 生產集團硫化時尚鞋</li> <li>• 2009 設立湖北襄誠鞋業有限公司</li> <li>• 2009 鈺齊集團推動精實生產, 以增加企業對外競爭力</li> <li>• 2010 Fujian LAYA 公司成立, 專業代理歐洲著名戶外品牌鞋品及成衣產品, 開拓大中華區內銷市場</li> </ul>
2011~2012 年	<p>鮭魚返鄉回台上市:</p> <ul style="list-style-type: none"> <li>• 2011 福建拉思珀蒂瓦公司成立, 獨家代理大中華區 LaSportiva 產品</li> <li>• 2011 年 4 月雲林科技園區之台灣總部正式啓用、引進國內創投入資</li> <li>• 2012 年 6 月通過台灣證交所上市審議會</li> <li>• 2012 年 10 月於台灣證交所掛牌上市 ( 股票代號 : 9802 )</li> </ul>
2021 年- 至今	<p>持續成長期：</p> <ul style="list-style-type: none"> <li>• 2013 於柬埔寨地區分別設立齊鼎廠及齊隆廠</li> <li>• 2014 獲得 GORE-TEX 生產技術「SURROUND」認證</li> <li>• 2015 設立越南鈺興廠, 從事戶外鞋產品之代工生產</li> <li>• 2021 設立越南鈺鋨廠, 從事戶外鞋產品之代工生產</li> <li>• 2021 於印尼成立 PT. SUN BRIGHT LESTARI, 從事戶外鞋產品之代工生產</li> <li>• 2021 榮獲連續三屆(2019~2021)公司治理評鑑排名 6%~20%企業</li> </ul>



### (三) 產品與服務

主要代工品牌：鈺齊主要經營鞋類之代工生產、銷售，及代理經銷，主要代工品牌如下：

1. ALTRA/ US ; 2. BERGHAUS/ UK ; 3. Converse/ USA ; 4. Cuater/ USA ; 5. Decathlon/ France ; 6. engelbert strauss/ Germany ; 7. HEAD SPORT GMBH/ Austria ; 8. HOKA/ USA ; 9. Inov-8/ UK ; 10. JACK WOLFSKIN/ Germany ; 11. La Sportiva/ Italy ; 12. Mammut/ Switzerland ; 13. Meindl/ Germany ; 14. Merrell/ USA ; 15. Northwave/ Italy ; 16. On Running/ Swiss ; 17. Salewa/ Italy ; 18. TCX/ Italy ; 19. TheNorthFace/ USA ; 20. Timberland/ USA ; 21. Vans/ USA

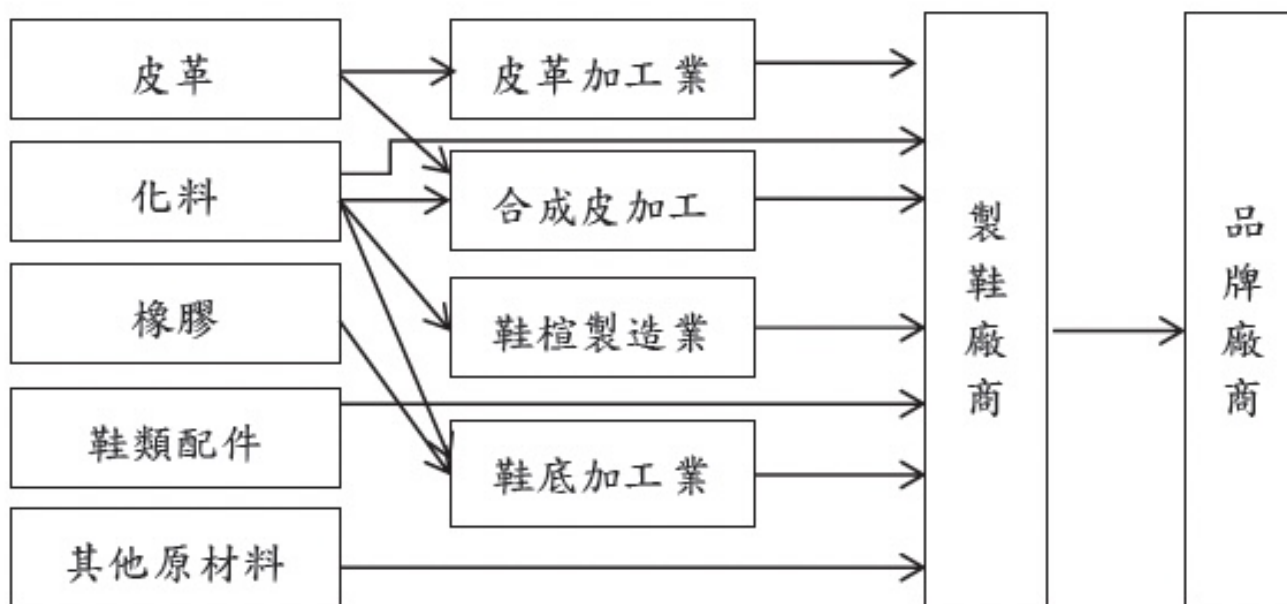


以上商標為原註冊公司所有字樣，代工品牌依英文字母排序



## 供應鏈

鈺齊為專業鞋類之代工廠商，上游供應商主要係供應相關複合材料如皮革、人造皮、大底，化學複合材料如網布、鞋帶，以及五金配件如扣子，經中游OEM 及ODM 廠商代工製成後再交付予下游鞋類品牌製造商如販售。



註：資料來源：經濟部工業局-製鞋業上、中、下游產業關聯圖。

(1). 供應商類型：依據製造鞋子需要的各項材料與機台工具，分為以下9大類

類別	家數	分佈地理位置
真皮	67家	大陸、香港、歐、美、東南亞、 韓國、台灣
人造皮	51家	
紡織類<網布/泡棉/不織布等>	235家	
輔料類<鞋織帶/扣子>	139家	
底材類	213家	
包材類	113家	
化料類	150家	
設備/零件類	296家	
模製具類	43家	





## 四、嚴謹公司治理





## 四、嚴謹公司治理

### (一) 董事會

鈺齊董事會設置 8 席董事（董事平均任期為 6 年），包含 3 位執行董事及 5 位獨立董事。鈺齊注重董事會組成之性別平等，女性董事比率目標為 33%，預計在第 6 屆董事會增加 2 名女性董事。

董事會運作遵循《董事會議事規則》，每季至少召開一次董事會，2021 年共召開 5 次董事會，詳細審核企業經營績效，及討論未來發展策略，俾利企業永續管理目標及決策之擬定。

#### 董事會組成

年齡	性別	男	女
	30-50 歲		1
50 歲以上		6	1

鈺齊於公司治理實務守則中，規範董事會成員組成之多元方針，董事會成員均普遍具備執行職務所必需知識、技能及素養。

#### 股東結構

股東結構	金融機構	其他法人	外國機構及外人	個人	庫藏股	陸資
持股比例	12.05%	6.57%	38.91%	42.05%	0.35%	0.07%

#### 董事會成員

姓名	職稱	主要學經歷	現職
林文智	董事長	<ul style="list-style-type: none"> <li>逢甲大學應用化學系</li> <li>鈺齊國際(股)公司總經理</li> </ul>	鈺齊國際(股)公司董事長 鈺齊國際(股)公司集團策略長
廖芳祝	董事	<ul style="list-style-type: none"> <li>文化大學國際貿易系</li> <li>鈺齊國際(股)公司業務副總</li> </ul>	鈺齊國際(股)公司總經理 鈺齊國際(股)公司集團執行長
廖志誠	董事	<ul style="list-style-type: none"> <li>雲林科技大學財務金融研究所碩士</li> <li>第一銀行業務襄理</li> </ul>	鈺齊國際(股)公司執行副總 鈺齊國際(股)公司集團公司治理長 鈺齊國際(股)公司集團發言人
張坤顯	獨立董事	<ul style="list-style-type: none"> <li>政治大學空中行政專科</li> <li>第一銀行斗六分行、忠孝路分行經理、台中區域中心資深協理兼主任</li> </ul>	-



姓名	職稱	主要學經歷	現職
黃錦煌	獨立董事	<ul style="list-style-type: none"> <li>• 西北大學機械工程博士</li> <li>• 逢甲大學機械與電腦輔助工程系主任</li> <li>• 逢甲大學工學院院長、產學長</li> </ul>	逢甲大學副校長、終身特聘教授 大詠城機械(股)公司董事 和勤精機(股)公司獨立董事 伯特光電(股)公司獨立董事
李春安	獨立董事	<ul style="list-style-type: none"> <li>• 政治大學企業管理博士</li> <li>• 執業會計師</li> <li>• 高雄科技大學財務金融學院院長</li> </ul>	雲林科技大學名譽教授
胥愛琦	獨立董事	<ul style="list-style-type: none"> <li>• 美國密西根州立大學經濟博士</li> <li>• 政治大學經濟研究所碩士</li> <li>• 雲林科技大學財務金融系系主任</li> </ul>	雲林科技大學財務金融系副教授
吳俊明	獨立董事	<ul style="list-style-type: none"> <li>• 東吳大學會計系</li> <li>• 金鼎證券承銷部副總經理</li> <li>• 群益金鼎證券企金部資深副總裁</li> </ul>	年程科技(股)公司獨立董事 連鋁科技(股)公司獨立董事 一元素科技(股)公司董事

#### 功能性委員會成員

姓名	薪資報酬委員會	審計委員會	公司治理暨 永續發展委員會
林文智 董事長	-	-	v (主席)
廖芳祝 董事	-	-	v
廖志誠 董事	-	-	v
張坤顯 獨立董事	v	v (主席)	v
黃錦煌 獨立董事	-	v	v
李春安 獨立董事	-	v	v
胥愛琦 獨立董事	v (主席)	v	v
吳俊明 獨立董事	v	v	v



## 董事成員專業/學經歷背景

董事姓名	條件 專業資格與經驗
林文智	具備商務、公司業務、營運判斷能力所須之工作經驗。 歷任本集團總經理。 未有公司法第 30 條各款情事。
廖芳祝	具備商務、公司業務、營運判斷能力所須之工作經驗。 歷任本集團業務副總。 未有公司法第 30 條各款情事。
廖志誠	商務、財務、會計、營運判斷能力所須之工作經驗。 歷任第一銀行業務襄理。 未有公司法第 30 條各款情事。
張坤顯	具備財務、會計所須之工作經驗。 歷任第一商業銀行斗六分行、忠孝路分行經理、台中區域中心資深協理兼主任。 未有公司法第 30 條各款情事。
胥愛琦	具備財務所須相關科系之公私立大專院校講師以上。 歷任雲林科技大學財務金融系系主任、副教授。 未有公司法第 30 條各款情事。
黃錦煌	具備公司業務所須相關科系之公私立大專院校講師以上。 歷任逢甲大學機械與電腦輔助工程系主任、工學院院長、產學長、副校長、終身特聘教授。 未有公司法第 30 條各款情事。
李春安	具備商務、財務、會計所須相關科系之公私立大專院校講師以上且取得會計師所需之國家考試及格領有證書之專門職業及技術人員。 歷任國立高雄第一科技大學財務金融學院院長、雲林科技大學財務金融系系主任、名譽教授、執業會計師。 未有公司法第 30 條各款情事。
吳俊明	具備商務、財務、會計、營運判斷能力所須之工作經驗。 歷任金鼎證券承銷部副總經理、群益金鼎證券企金部資深副總裁。 未有公司法第 30 條各款情事。





## (二) 誠信經營

我們重視公司誠信經營及營運透明度，依據公司法、證券交易法等相關法令制定並執行公司治理架構，持續提升管理績效，透過全面系統化的商業道德管理，保障投資人及其他利害關係人權益。

除了專業及技能，我們亦非常重視員工誠信與廉潔，要求所有鈺齊的員工，以及來往的商業合作夥伴，均須遵循商業道德標準，落實「誠信」的企業經營理念。

### 1. 反貪腐

為完善誠信經營，與防範企業營運活動貪腐情事、加強企業內控機制，做到誠實守信，樹立以守法誠信、優質服務為核心之經營理念。

鈺齊制定《反腐敗管理辦法》，結合公司的實際情況，強化制度監督，推行反貪腐制度，加強對重點環節、崗位人員的監督和管理，確保治理商業賄絡承諾制，嚴格遵循公平競爭規則，引導公司管理人員依法辦事、誠實守信，自覺抵制見利忘義、損公肥私、不講信用、欺騙欺詐等消極腐敗現象，建立企業良好形象。

鈺齊鼓勵內部及外部人員檢舉不誠信行為，或不當行為，福建和誠廠設有提案箱及公開舉報專線，作為預防商業賄絡、投訴/舉報使用，若利害關係人有發現違反誠信經營、貪腐之情事，可透過相關管道通報不法行為，向經理人、部門主管、相關部門舉報，並對於檢舉人身份及內容確實保密，並允許匿名檢舉。2021年無發生違反「反貪腐/承諾」之事件。

### 2. 商業道德管理

為建立誠信經營之企業文化，及健全商業永續發展，鈺齊制定《誠信經營守則》，由誠信經營工作小組負責推動企業誠信經營政策，與防範措施，提倡全體員工落實誠信價值，以企業永續發展為理念，並持續向新進人員及所有同仁宣導道德準則、禁止不誠信行為，與損害利害關係人利益之重要性。

此外，我們重視公司董事及經理人之行為符合道德標準，依據「上市尚未公司訂定道德行為準則」制定鈺齊《道德行為準則》，規範內容包含：防止利益衝突、避免圖私利之機會、保密責任、公平交易、保護並適當使用公司資產、遵循法令規章、鼓勵呈報任何非法或違反道德行為準則之事件，及懲戒措施。



### 3.財務績效

在連續二年受新冠疫情(COVID-19)影響下，鈺齊展現經營管理策略靈活性及韌性，在全體員工努力下，2021 全年合併營收為 155.44 億元，營業利益 14.70 億元，雙創歷史新高。

儘管疫情因素無法在短期內消除，但鈺齊經營團隊仍將會積極面對各種挑戰與不確定性，藉由堅實的組織與團隊，把握各種發展機會與契機，穩健推升營運向上。

項目	類別	2021	定義
產生的直接經濟價值	營業收入	NT\$15,544 佰萬元	包含銷售淨額、金融投資收入、資產銷售所得之收入
分配的經濟價值	營運成本	NT\$8,822 佰萬元	包含購買原物料、產品零件、場地設施及服務，而支付給企業外的現金支出
	員工薪資和福利	NT\$5,252 佰萬元	針對福利項目，不應包含教育訓練、防護設備成本或與員工工作職責直接相關的其它成本項目
	支付給出資人(股東)的款項	NT\$711 佰萬元	包含：1. 任何形式的債務及借款(不僅指長期債務)的利息 2. 應付給特別股股東的未付股利
	支付給政府的款項	NT\$210 佰萬元	包含公司依據國際、國內與當地標準支付的所有稅款(營業稅、所得稅及財產稅)及罰金，但不包括遞延稅款(未必會支付)
	社區投資	NT\$7 佰萬元	1. 包含報導期間內，「實際支付」的款項 2. 排除承諾支付的款項 3. 不包含法律和商業活動，或純粹從事商業目的之投資
留存的經濟價值	-	NT\$542 佰萬元	留存的經濟價值 = 產生的直接經濟價值 - 分配的經濟價值

註：

- (1) 營運成本：營運成本 + 營運費用 - 直接/間接員工薪酬。
- (2) 出資人款項：現金股利 + 利息支出。
- (3) 政府：稅金。
- (4) 社區投資：現金捐贈、物資捐贈總金額。



### (三) 風險管理

鈺齊為多國籍企業，以製造專業、高功能鞋款為主要業務。在經營層面，由董事會透過定期會議，辨視、評估及控管重大及潛在風險，並設置獨立稽核系統，定期進行各項風險控管措施之查核。另由於鈺齊客戶偏佈全球，另針對下列關鍵 ESG 議題，進行有效風險評估及管理，確保各項管理機制正常運行。

#### 1. 反恐風險

鈺齊和誠廠參考“海關貿易夥伴反恐計劃”(Customs-Trade Partnership Against Terrorism，簡稱 C-TPAT)之建議，建立符合中國國家法規，及海關檢驗反恐要求之管理系統，以防止恐怖份子滲入，並根據運營及生產流程，訂定相對應之程序文件，執行溝通宣導及教育訓練，確保廠區財產、產品製造、管理及員工人身之安全。

註：C-TPAT 海關貿易夥伴反恐計劃，是美國國土安全海關邊境保護局在 911 事件後，為保護美國國土安全而制定的。通過 C-TPAT 反恐驗廠，可以讓產品快速通關進入美國，減少海關檢驗環節，保障貨物安全。

#### 2. COVID-19 疫情風險

鑑於 COVID-19 新冠病毒已成為擴散全球之傳染病，為有效防阻疫情，保障鈺齊全球廠區工作人員之健康安全，鈺齊各廠區訂有嚴謹之疫情防阻、處理及回應措施，除要求廠區員工做好病毒日常防治工作之管理及後勤保障外，亦藉由資訊系統，追蹤及控管各國疫情資訊，確保營運作業不中斷。相關措施包括：

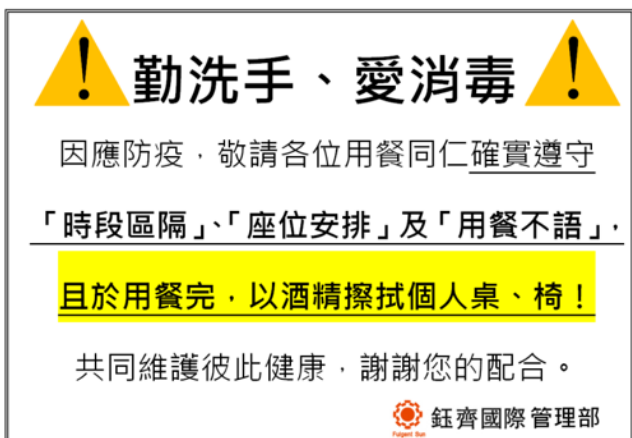
- (1) 要求各廠區接種新冠病毒疫苗，目前各廠區疫苗接種率 > 90%
- (2) 和誠廠訂有《福建和誠鞋業有限公司應對新型冠狀肺炎處置措施及預案》，《新型冠狀病毒肺炎診療方案》
- (3) 停辦「室外 500 人，室內 100 人」以上之集會活動
- (4) 上班時全程佩戴口罩。維持社交距離，員工餐廳使用隔板



- (5) 建立實聯制，執行體溫量測、手部消毒、環境清消、人流管制、總量管制、動線規劃等防疫措施：凡員工進入公司必須進行體溫量測，外賓至司拜訪須提前填寫疫調表單



(6) 依 COVID-19 社區防疫公共環境消毒指引，加強辦公場所環境清潔及消毒。



### 3.氣候風險管理

氣候變遷已對全球環境、企業經營造成關鍵衝擊，對此，鈺齊參照氣候相關財務揭露(Task Force on Climate-related Financial Disclosures, TCFD)框架指引，積極辨視、評估及管理氣候相關風險，及可能對財務造成的影響，作為營運策略規劃及決策之參考基礎，並據此訂定各廠區氣候變遷風險之因應及調適策略。

為避免因突發或不可預料的意外事故或自然災害，影響營運狀況，造成財務負擔或引起其他風險，鈺齊各廠區係採行保險方式來因應及迴避氣候所引致之天災風險。

TCFD 框架	鈺齊因應機制
治理	<ul style="list-style-type: none"> <li>鈺齊董事會，為氣候策略之制定、行動計畫審批，及氣候行動計畫績效成果審核之最高單位。鈺齊董事會每年定期檢視當年度氣候相關行動計畫及成果，並視需求詢求外部專家及顧問之意見，針對相關行動目標的執行進度，亦將根據董事會的指示，每年進行更新及修訂。</li> <li>在氣候相關行動管理授權上，鈺齊董事會委任予「公司治理暨永續發展委員會」，負責制度氣候相關政策、風險評估，及相關節能減碳專案之推動及檢核</li> <li>委員會每年設定相關績效目標，確保氣候策略能夠融入部門年度營運活動之中，並積極評估及控管可能面臨之經營風險，並定期向董事會呈報成果</li> </ul>
策略	<ul style="list-style-type: none"> <li>對於鈺齊國際所處的產業而言，期望透過積極的控管行動作為，將各類不確定因素及風險（含氣候相關風險）產生的結果，控制在預期可接受範圍內。</li> <li>面對因溫室效應所引發之氣候變遷現象，造成實體風險，包括頻繁的風災、水災與旱災，皆有可能造成廠區淹水、斷電或停水之狀況，為減少氣候變遷對營運面之衝擊，鈺齊根據不同的時間範疇，評估及分析氣候變遷，為鈺齊營運可能帶來的相關風險（實體與轉型風險）和機會，短期（2025年），中期（至2030年）和長期（2050年以後）。</li> </ul>



TCFD 框架	鈺齊因應機制
風險管理	<ul style="list-style-type: none"> <li>近年來，環境議題升溫，氣候變遷議題因應與解決尤為當務之急，因此，我們以《溫室氣體減量及管理法》及未來發展趨勢進行推估，並預期將面臨法規（碳盤查、減量，及發展再生能源）及實際能源成本之風險，即在替代能源及電力結構無法即時調整，預期電力價格可能會有上漲之可能性。</li> </ul>
指標與目標	<ul style="list-style-type: none"> <li>為逐步邁向淨零排碳目標，鈺齊以追求「環保節能與經濟發展」雙贏為目標，檢視廠區高碳排熱點，規劃推動溫室氣體盤查，作為後續規劃及展開各項能源管理行動之基礎。</li> <li>我們認為，能源節約不但有效降低成本支出，更有助減少溫室氣體排放，也因此，我們積極規劃各廠區節能、節電行動，並建置再生能源，有效降低碳排放。</li> </ul>

#### 4. 資安風險管理

鈺齊服務全球品牌客戶，極度重視、並力行客戶隱私保護，對於客戶之智慧財產權上，除與品牌客戶簽署並遵守保密協議外，亦定期對相關研發人員宣導及教育資料保密之重要性。

在管理機制上，我們以對外防護、對內管控為策略，建構軟、硬體措施，並定期進行資安風險人員訓練，在有效機制控管下，2021年並無發生相關重大資安 / 隱私洩漏之事件。

層次	管理措施說明
對外防護	<ul style="list-style-type: none"> <li>郵件伺服器相關服務端口有揭露於互聯網上，其餘服務器均在 VPN 內網範圍內，未暴露在互聯網上。</li> <li>郵箱服務有開啓防暴力破解以及 DDOS 攻擊防護，密碼錯誤 3 次會自動將 IP 列入黑名單，連接數超過限制也會自動將 IP 列入黑名單，防範 DDOS 攻擊。</li> <li>深信服防火牆應用交付(AD)虛擬服務，可以會話復用，減少同時連接數量，抵抗攻擊。同時只開放特定的端口在互聯網上，不會將所有端口都暴露在互聯網上。</li> </ul>
對內管控	<ul style="list-style-type: none"> <li>異地備援機制，保證數據安全，備份的數據庫文件，會定期進行數據庫還原，模擬災難演練。（數據庫、文件、還原測試）。</li> <li>深信服防火牆上網行為管理(AC)，只允許用戶訪問特定網站，減少洩密以及中病毒風險。</li> <li>USB 管控，通過 AD 域控策略限制，公司內部電腦 USB 都是封鎖的，只有少部分用戶 USB 是只讀狀態（只能讀取，不能寫入），減少中病毒幾率，以及洩密風險。</li> <li>每台電腦都安裝 ESET 殺毒軟件，每天更新病毒庫，每月全盤殺毒一次。</li> <li>人員離職也會第一時間刪掉郵箱賬號、禁用 ERP 賬號。</li> <li>ERP、郵箱設定權限，根據需要設定用戶郵箱是否能收發外部信件。</li> </ul>



## 五、永續管理機制







## 五、永續管理機制

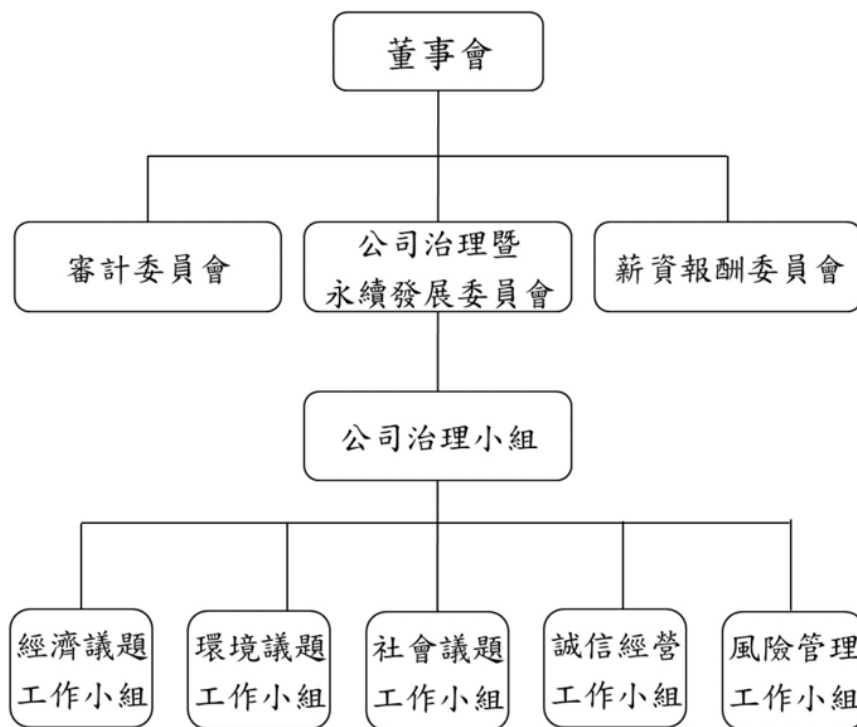
### (一) 永續管理組織

#### 1. ESG 管理組織與機制

為實踐永續發展理念，履行企業社會責任，鈺齊於 2019 年成立「公司治理暨永續發展委員會」，並訂定「公司治理暨永續發展委員會組織規程及組織架構」，永續發展委員會由 8 名董事組成，由董事長擔任主席，委員會每年至少召開一次。委員會下設公司治理小組，統籌經濟、環境、社會、誠信經營，及風險管理等工作小組。

期望藉由明確的高階 ESG 組織與分工，讓相關部門能夠將各項永續議題納入日常管理作業，進而帶動整體供應鏈夥伴的永續意識提升，跟利害相關人共同合作掌握發展的機會。

鈺齊「公司治理暨永續發展委員會」



工作小組	執掌
經濟議題	<ul style="list-style-type: none"> <li>完善企業公司治理架構、提升資訊透明度，及有效落實核心 ESG，創造股東長期價值。</li> <li>負責間裡護環境、重視社會責任、勞動人權、安全、健康且永續發展的供應鏈，並與供應商建立長期夥伴關係。</li> </ul>
環境議題	<ul style="list-style-type: none"> <li>持續推動能源管理、資源回收，並致力提升各項資源定效率，以降低產品生命週期對環境所產生的負面影響。</li> <li>藉由流程創新提升能源效率，減少溫室氣體排放，將廠區對環境影響降到最低，提供員工、承攬商安全衛生的工作環境。</li> </ul>



工作小組	執掌
社會議題	<ul style="list-style-type: none"> <li>負責維護同人基本權利，致力成為良好的社會公民，為員工、利害關係人及社會做出貢獻與發展。</li> <li>結合鈺齊鈺齊國際慈善基金，支持或贊助工一扇及社會教化事業，以期與社區和諧共榮、增進社會福祉、促進社會溫馨和諧。</li> </ul>
誠信經營	<ul style="list-style-type: none"> <li>辦理有關誠信行為之教育宣導及訓練，透過新人講習與網站宣導，推廣誠信經營理念與規範。</li> <li>負責公司內部及外部人員進行申訴，及檢舉之管道，並由專責人員負責後續處理。</li> </ul>
風險管理	<ul style="list-style-type: none"> <li>每年定期評估風險，並針對各項風險擬定管理政策，涵蓋管理目標、組織架構、權責歸屬，及風險管理程序等機制，並落實執行。以有效辨識、衡量，及控制鈺齊各項風險，將因業務活動所產生的風險控制在可接受範圍內。</li> </ul>





## (二) 重大議題

今年鈺齊召集「公司治理暨永續發展委員會」小組成員，透過工作坊方式，進行永續報告書重大議題（含 GRI 主題）之討論與判別。

我們採用 AA 1000 SES 利害關係人議合標準(Stakeholder Engagement. Standard, SES)之鑑別六大原則，按利害關係人之責任、影響力、親近度、依賴性、代表性及政策意涵，鑑別出鈺齊的關鍵利害關係人。包括：股東/投資人、員工、消費者/客戶、供應商/承包商、社區等。

### 重大主題與衝擊邊界

我們召開內部會議，參酌各單位專業職掌判斷（係採單位問卷調查，及專業主觀判斷原則），確認出 2021 年度「鈺齊永續報告書」之重大主題矩陣，並依此作為報告書議題揭露之依循。

ESG 面向	重大主題	對鈺齊的重要性（意義）
E 環境	能源	<ul style="list-style-type: none"> <li>致力於提升各項資源之利用效率，減少廠區能源耗用，達成節能減碳 KPI，有助鈺齊有效減少溫室氣體排放，追求淨零排放目標。</li> </ul>
	廢棄物	<ul style="list-style-type: none"> <li>各廠區透過下腳餘料外售、生產過程邊料回收重製或培訓員工等方式，致力於減少廢棄物，以符合當地法令規定。</li> </ul>
S 社會	勞雇關係	<ul style="list-style-type: none"> <li>保障員工權益及溝通管道的暢通，是鈺齊促進勞資關係之基本責任，建置良好員工福利機制，有助促進勞資和諧。</li> </ul>
	職業安全衛生	<ul style="list-style-type: none"> <li>定期提供員工健康檢查，提升員工對於身體健康狀態的自我意識，有助強化員工健康安全。</li> </ul>
	訓練與教育	<ul style="list-style-type: none"> <li>對所有員工進行入職培訓，結合員工個人發展規劃，定期為員工開展提升個人能力的專業培訓，有助提高鈺齊員工的綜合素質個人素質及工作技能。</li> </ul>
	不歧視	<ul style="list-style-type: none"> <li>鈺齊遵守各地區相關勞動法規及國際人權公約，制訂相關管理政策與程序，平等對待與尊重所有員工，保障員工合法權益，符合國際勞動人權規範。</li> </ul>
	顧客健康與安全	<ul style="list-style-type: none"> <li>符合及遵守客戶規範之禁用物質清單 (Restricted Substances List, RSL)，確保生產過程中不會使用到可能對人體或環境造成危害的材料，與鈺齊營運及取得客戶信任高度相關。</li> </ul>



ESG 面向	重大主題	對鈺齊的重要性 ( 意義 )
S 社會	客戶隱私	<ul style="list-style-type: none"> <li>在保護客戶智慧財產權上，除品牌客戶規範之保密協議外，鈺齊亦定期對相關研發人員嚴格告誡並宣導資料保密之重要性。</li> </ul>
G 公司治理	社會經濟法規遵循	<ul style="list-style-type: none"> <li>訂定「永續發展實務守則」，落實公司治理、促進發展永續環境，並維護社會公益。</li> <li>透過建立治理組織及落實內部控制機制，確保鈺齊所有人員及作業確實遵守相關法令規範。</li> </ul>



### (三) 利害關係人議合

鈺齊建置多元溝通及互動管理，定期或不定期與利害關係人進行議合，另針對關鍵利害關係人關心的議題，亦設置相對應的部門及管道，進行即時適當的溝通與回應，了解他們對鈺齊的期許及需求，作為永續策略及行動方案的參考。

利害關係人	溝通管道	溝通頻率	2021 年議合成果
股東/ 投資人	<ol style="list-style-type: none"> <li>1. 股東大會</li> <li>2. 法人說明會</li> <li>3. 即時重大訊息</li> <li>4. 於公司網站設立利害關係人專區提供電子郵件</li> </ol>	<ol style="list-style-type: none"> <li>1. 每年一次</li> <li>2. 定期/不定期</li> <li>3. 即時</li> <li>4. 即時</li> </ol>	<ol style="list-style-type: none"> <li>1. 舉辦一次股東常會</li> <li>2. 舉辦七次公開大法說暨五十餘場次電話交流會議</li> <li>3. 共發布中/英文重大訊息 71 則</li> <li>4. 新聞露出共 489 則</li> </ol>
員工	<ol style="list-style-type: none"> <li>1. 舉辦新人座談會、勞資協議會議、主管層會議</li> <li>2. 提供員工健康檢查及諮詢</li> <li>3. 於公司網站設立利害關係人專區提供電子郵件信箱與聯絡電話，為員工與公司之間建立暢通的溝通管道</li> </ol>	<ol style="list-style-type: none"> <li>1. 不定期</li> <li>2. 每位員工至少一次</li> <li>3. 即時</li> </ol>	<ol style="list-style-type: none"> <li>1. 舉辦二次勞資會議</li> <li>2. 不定期舉辦新人座談會</li> <li>3. 不定期舉辦主管層會議</li> <li>4. 不定期內部公告員工福利、訓練及行政庶務等相關訊息</li> </ol>
消費者/ 客戶	<ol style="list-style-type: none"> <li>1. 參與品牌客戶研討會</li> <li>2. 配合客戶產品、環境、責任等要求與查核，並協同預防與持續改善</li> <li>3. 直接溝通</li> <li>4. 參與品牌客戶季度評價報告會議</li> <li>5. 於公司網站設立利害關係人專區提供電子郵件信箱與聯絡電話，為顧客與公司之間建立暢通的溝通管道</li> </ol>	<ol style="list-style-type: none"> <li>1. 定期</li> <li>2. 即時</li> <li>3. 不定期</li> <li>4. 每季</li> <li>5. 即時</li> </ol>	<ol style="list-style-type: none"> <li>1. 直接溝通：依品牌客戶需求不定期召開溝通會議</li> <li>2. 參與品牌客戶季度評鑑報告會議，頻率：每季</li> </ol>
供應商/ 承包商	<ol style="list-style-type: none"> <li>1. 制訂衝突礦產管控政策</li> <li>2. 直接溝通</li> <li>3. 供應商評鑑報告定期製作</li> <li>4. 於公司網站設立利害關係人專區提供電子郵件信箱與聯絡電話，為供應商與公司之間建立暢通的溝通管道</li> </ol>	<ol style="list-style-type: none"> <li>1. 長期</li> <li>2. 即時</li> <li>3. 每季</li> <li>4. 即時</li> </ol>	<ol style="list-style-type: none"> <li>1. 電子郵件、電話下單，溝通請購流程及細節</li> <li>2. 供應商評鑑報告定期製作，頻率：每季</li> </ol>



利害關係人	溝通管道	溝通頻率	2021 年議合成果
社區	<ol style="list-style-type: none"> <li>與社區期進行溝通會議</li> <li>於公司網站設立利害關係人專區提供電子郵件信箱與聯絡電話，為社區與公司之間建立暢通的溝通管道</li> <li>參與廠區週邊社區公益活動</li> </ol>	<ol style="list-style-type: none"> <li>不定期</li> <li>即時</li> <li>不定期</li> </ol>	2021年度因疫情關係，主要以贊助慈善公演活動及補助社區清寒弱勢學童學雜費為主

## 2.參與公協會

協會 / 組織名稱	參與身份	投入金額
SATRA	一般會員	NT\$ 159,873 元



▶ 六、重視產品責任



## 六、重視產品責任

### (一) 國際產品認證

#### 1. 創新研發

鈺齊積極投入創新研發，轉型綠色產業及生產環保化，開發新的工藝與技術，在化學製使用上開發新型材料，重新配置工藝流程，以達溶劑量的限量要求，如鞋底粘合和合成噴塗工藝。除了尋找環保鞋材，克服環境保護法規限制外，更研製高性能材料，以滿足消費者對產品品質、舒適度、保健功能之需求。

鈺齊集團 · 永續創新	
策略	因應趨勢與滿足市場需求，客戶導向，廠內產效精進
思維	自動化、易制化、多元化

因應市場趨勢，產品朝向智慧鞋型開發，消費者對鞋類之品質及功能的要求，除了基本足部保護功能，更須提供使用者安全與舒適的感受，鈺齊希望增加產品使用者之安全，建立高效安全智慧鞋之開發技術，提升智慧型鞋品之技術，提升產品競爭優勢。

全球化競爭日益激烈，為提高製鞋業效益及規模，製程朝向自動化、易制化，及多元化發展，在生產過程中重複性高、動作要求準確的工序，運用大量機器手臂、載入自動化控制系統，使產出的鞋品能有更穩定的品質，使製鞋廠達到更高生產效率、更有效的工廠管理，同時降低製造成本。創新技術成果案例：

鈺齊集團在自動化領域持續深耕探索和產學的跨界整合成果，充分反映在工廠端的實際應用。2021年於自動化層面有以下重點應用：

- 電漿處理技術的應用除了在制程領域有所突破外，對工作場域環境的改善亦是鈺齊關注的重點。
- 摒棄傳統手工作業粉塵和噪音，並大大的降低員工操作的疲勞度，由路徑數據取代經驗和熟練度更大幅降低此流程對人員要求的門檻。
- 在各式鞋底上，前段單位結合生產單位秉持著研究精神，針對不同配方和類型的大底持續試誤和紀錄相關參數，期能最大化應用此設備，凸顯此技術的價值。
- 鈺齊在裁剪流程的自動化高度成熟，自動皮料切割機的應用為最後一塊拼圖，讓此工序不同類型材料在不同設備搭配下，能發揮生產最高的效能。



- 減少皮革浪費，最大化充分使用材料是我們的首要重點，也是對環境友善的承諾，此設備應用已推廣至集團個工作場域，藉由視覺拍照和電子筆瑕疵圈畫，進而由電腦自動排版和結合切割邊距的最小化設定來達到符合我們需求的利用率。
- 保有研究和追根究柢的 DNA，是我們持續進步的動力，與生產實務結合在成熟制程做改善和突破，找尋方法讓自動化的應用能持續深入鈺齊廠區各個角落及員工心中。

「鞋款開發」、「自動化」策略思維及主要創新成果，包括：

項目	內容
超臨界發泡中插	輕量、高回彈的中插材料開發可應用於不同鞋款，我廠自製更可有效管控品質與縮短開發時效。
3D 針織鞋面	3D 立體的針織鞋面，增加包覆性/穿著舒適性。



## 2. 產品認證

鈺齊以嚴謹的技術要求與標準，除持續加強製造技術、加速產品交期外，更導入各項國際認證，力求提供客戶最高品質的產品，滿足全球客戶對高品質產品之需求。

工廠	中國和誠	越南鈺齊	中國長誠	中國襄誠	柬埔寨齊鼎	越南鈺興
證書	GORE-TEX 認證	GORE-TEX 認證	ISO 9001 : 2008 GB/T 19001- 2000	GORE-TEX 認證	GORE-TEX 認證	GORE-TEX 認證
	SATRA 實驗室認證	SATRA 實驗室認證				SATRA 實驗室認證
	ISO 9001 : 2008 GB/T 19001- 2000					
技能及產品	<p>生產能力覆蓋多種鞋品：</p> <p>冷粘鞋：</p> <p>運動鞋、跑鞋、網球鞋、籃球鞋、雪地鞋、運動涼鞋、休閒鞋、戶外鞋、防水鞋、GORE-TEX 鞋</p> <p>硫化產品：</p> <p>殼子鞋、硫化鞋</p> <p>車間組成：</p> <p>橡膠大底、EVA、射出 EVA、刺繡、印刷、高頻、雷射</p>					

### 其它永續認證

廠區	國際認證名稱	國際認證說明
所有廠區	Higg FEM 驗證	<ul style="list-style-type: none"> <li>Higg Index 是一套由永續成衣聯盟 Sustainable Apparel Coalition (SAC)開發的創新性自我評估的工具。</li> <li>Higg 可協助服裝、鞋業製造業、零售業以及品牌商利用產品生命週期個階段評估對環境、社會及勞工績效的影響並識別改善的機會。</li> </ul>
鈺齊	Bluesign Product	<ul style="list-style-type: none"> <li>bluesign®是由歐盟多方專家及代表所共同訂定之國際環保規範，總部設於瑞士，為全球眾多紡織供應商所採用的認證標準。</li> <li>取得 bluesign®認證，所代表的意義是，產品資源的使用效能最佳化、並將對環境傷害的衝擊降到最低，保障紡織生產的過程和產品，都能完全符合生態、健康、以及消費安全的嚴格規定。</li> </ul>
和誠	IPE 蔚藍地圖	<ul style="list-style-type: none"> <li>IPE 搭建環境信息數據庫和蔚藍地圖網站、蔚藍地圖 APP 兩個應用平台，整合環境數據服務於綠色採購、綠色金融和政府環境決策。</li> <li>藉由企業、政府、公益組織、研究機構等多方合力，撬動大批企業實現環保轉型，促進環境信息公開和環境治理機制的完善。</li> </ul>
齊鼎	Unido	<ul style="list-style-type: none"> <li>聯合國工業發展組織(UNIDO)。</li> </ul>





## (二) 貼心客戶服務

### 1. 客戶隱私

鈺齊「嚴守客戶合約協定及保密承諾」，我們尊重並致力於保護客戶的隱私與機密，針對客戶所提供之產品、技術及相關資訊，藉由與客戶及供應商簽署保密契約，確實維護企業客戶機密安全。

我們透過嚴謹的控管機制，確保內、外相關人員及廠商，皆能秉持高道德標準從事相關業務，於新進員工到職時訓練中，將「客戶及供應商隱私權保護」納入課程，透過訓練及管理，確保每位員工都能做好與客戶往來時的保密工作。在具體的機制管控下，並無因違反客戶隱私權或因客戶或供應商資料遺失，而傷害客戶或供應商權益的狀況發生。

控管層次	控管機制	機制說明
對內	異地備份資料	保證資料安全，備份的資料庫檔，會定期進行資料庫還原，類比災難演練。(資料庫、檔、還原測試)
	防火牆上網行為管理(AC)	只允許用戶訪問特定網站，減少洩密以及中病毒風險。
	USB 管控	通過 AD 域控策略限制，公司內部電腦 USB 都是封鎖的，只有少部分使用者 USB 是唯讀狀態(只能讀取，不能寫入)，減少中病毒幾率，以及洩密風險。
	清毒軟體	每台電腦都安裝 ESET 殺毒軟體，每天更新病毒庫，每月全盤清毒一次。
	帳號管理	人員離職於第一時間刪掉郵箱帳號、禁用 ERP 帳號。
	ERP/郵箱設定許可權	根據需要設定使用者郵箱是否能收發外部信件。
	門禁卡管制	人員招募前面試及審核個人政治背景，宣導公司相關管制和品牌保密要求，每個人員填寫完入職手續後配備個人識別卡，憑卡進出公司大門。
	外部人員入廠控管	研發中心只允許相關單位人員進入，其餘人員需進入需提前申請有權人核准後方可由相關人員刷卡帶領進入，參觀期間禁止拍照，錄影。



控管層次	控管機制	機制說明
對外	DDOS 攻擊防護	郵箱服務有開啟防暴力破解以及 DDOS 攻擊防護，密碼錯誤 3 次會自動將 IP 列入黑名單，連接數超過限制也會自動將 IP 列入黑名單，防範 DDOS 攻擊。
	防火牆控管機制	深信服防火牆應用交付(AD)虛擬服務，可以會話複用，減少同時連接數量，抵抗攻擊。同時只開放特定的埠在互聯網上，不會將所有埠都暴露在互聯網上。
	外部人員進廠管控	<ul style="list-style-type: none"> <li>• 外部人員進入，需如實填寫來訪原由，並以個人有效證件更換入場識別卡，手機裝透明袋，僅可接聽電話。</li> <li>• 客戶來訪，如實登記品牌及身份資訊，佩戴客戶識別牌，由對口單位人員帶領去指定辦公室。</li> </ul>
	保密協議	與配合品牌都有簽訂相應的保密協議。

## 2.顧客健康與安全認 / 驗證

鈺齊產品在出貨前，必須通過 RSL/GB/CPSIA/KC/SGS/CSA/ASTM/EN ISO 等等安全方面的認證。為提供全球客戶高品質、對環境友善之產品，我們嚴格遵守客戶規範之禁用物質清單 (Restricted Substances List, RSL)，結合嚴謹採購規範及策略，確保製造及生產之產品符合國際健康安全之規範。

為確保使用原料物之有效及安全，鈺齊定期與客戶保持溝通並接受客戶的稽查，在確保產品品質部份，在評估採購某項原材料前，需將原材料進行檢測，以避免材料含有客戶規範之禁用物質。當後續進料檢測發現材料含有禁用物質時，則停止採購該項材料並封存；該批材料不得用於生產，以確保生產過程中不會使用到可能對人體或環境造成危害的材料。

鈺齊為鞋業最具權威之英國 SATRA 機構成員及認證實驗室，SATRA 機構的服務包括按照國際標準進行鞋類研究和測試。鈺齊經由 SATRA 標準進行品質劃分，根據物料測試取樣方法，核對顏色、材質、紋路、規則是否符合標準，用以確保原物料的品質無虞。



## (三) 供應鏈管理

### 1. 衝突礦產管理

剛果民主共和國及其周圍國家和地區境內之稀有金屬，在開採過程中所造成的嚴重人權與環境問題，讓這些地區出產的礦石資源被稱為「衝突礦產」。

身為全球化企業，鈺齊自願性遵守美國證券交易委員會“衝突礦物”規定，承諾自主盤查、揭露產品是否有使用衝突礦產之資訊。對此，鈺齊訂有《鈺齊衝突礦產管控政策》，並與我們的供應商夥伴一起行動，透過簽署「衝突礦產保證書」，確保不使用上述之「衝突礦產」。鈺齊採取四大步驟，確保符合此一國際規範，包括：

1. 確定產品與供應商範圍一對供應商進行稽查
2. 採購部要求供應商對原產地進行調查：提供冶煉廠名稱、對礦產原產地審核鑑定、提供第三方驗證過的冶煉廠進行礦產採購證明書
3. 展開盡職調查-根據供應商的回覆、追溯、查證材料是否存在衝突礦物
4. 檢驗股進行資料保存

### 2. 關鍵供應商管理 / 稽核

鈺齊之供應商夥伴主要區分為製造商及代理商，為了確保我們的合作夥伴，在提供產品及服務過程中，也能降低對環境社會的衝擊，除了定期與供應商保持暢通溝通（透過郵件、電話、通信軟體）另要求主要供應商，必須提供下列與 ESG 有關之保證書及自評表，一同與我們落實對永續的承諾：

- 歐盟 RoHS、衝突礦產等保證書
- 供應商企業社會責任自評表
- 供應商廉潔經營/實施社會責任承諾書

### 3. 綠色採購思維 / 成果

另為了促進製鞋業之永續低碳轉型，鈺齊全球各廠區以綠色採購思維，除採購環保、無害、無毒之原料或半成品外，亦積極與在地採購夥伴合作，落實原材料採購在地化，減少運輸碳排放，盡到節能減碳的環保責任，也直接降低了採購成本，促進在地經濟之發展。

鈺齊 2021 年綠色採購成果

廠區	台灣總部	福建和誠	越南鈺齊	柬埔寨齊鼎
綠色採購比例	24.01%	73.25%	2.26%	0.48%

註：

- (1) 由總公司提供供應商名冊，各廠區按供應商所屬國家別，統計出於「該國採購總金額」。
- (2) 鈺齊之「在地採購」= 於該國供應商之採購金額，由於鈺齊是跨國集團，屬全球性採購，於當地國採購，代表對當地國之經濟貢獻。



## 七、善盡員工關懷





## 七、善盡員工關懷

### (一) 人力結構

#### 1. 員工結構 (勞資關係)

鈺齊視員工為公司關鍵利害關係人與重要資產，是企業邁向永續經營及卓越的關鍵競爭要素。對此，我們秉持「尊重人權、關懷員工」之理念及原則，透過合理的薪酬福利機制，輔以健康安全作業環境，照顧員工的身心健康，讓員工能心無旁騖並樂在工作。

截至 2021 年底，鈺齊全球員工總數為 35,774 人。除了沒有雇用任何童工，我們更重視全球廠區員工的多樣性及平等，針對外籍員工，提供平等友善之薪酬福利機制，及安全健康的工作環境。

#### (1) 員工溝通

我們建置及提供多元「勞資溝通」介面，積極傾聽及回應員工心聲，並透過「員工提案改善制度」，具體回應及提升員工照顧體系，確保勞資合諧。

	台灣	其它廠區
溝通頻率	1 季 1 次 ( 定期 )	不定期
溝通管道	員工意見箱，員工可透過「紙本、QR code 掃碼、電話專線，或面對面方式進行溝通或意見投訴	

### 1-1 員工結構-台灣總部

#### (1) 台灣總部

項目	類型	男性 ( 人 )	女性 ( 人 )	合計 ( 人 )
合約	正職 ( 非定期契約 )	16	133	149
	臨時 ( 定期契約 )	0	3	3
國籍	本國籍	16	136	152
	外國籍	0	0	0
類型	全職	16	133	149
	兼職 ( 含工讀 )	0	3	3



## 1-2 員工結構-福建和誠

### (2)福建和誠

項目	類型	男性 (人)	女性 (人)	合計 (人)
合約	正職 (非定期契約)	1,181	1,939	3,120
國籍	本國籍	1,181	1,939	3,120
類型	全職	1,181	1,939	3,120

## 1-3 員工結構-越南鈺齊

### (3)越南鈺齊

項目	類型	男性 (人)	女性 (人)	合計 (人)
合約	正職 (非定期契約)	1,791	7,662	9,453
	臨時 (定期契約)	915	1,753	2,668
國籍	本國籍	2,677	9,395	12,072
	外國籍	29	20	49
類型	全職	2,706	9,415	12,121

## 1-4 員工結構-柬埔寨齊鼎

### (4)柬埔寨齊鼎

項目	類型	男性 (人)	女性 (人)	合計 (人)
合約	正職 (非定期契約)	422	2,059	2,481
	臨時 (定期契約)	2,103	4,796	6,899
國籍	本國籍	2,478	6,817	9,295
	外國籍	47	38	85
類型	全職	2,525	6,855	9,380



## 2.員工多元化 ( 與員工平等 )

### (1)反歧視

鈺齊致力於提供員工安全、舒適的工作環境，身為多國籍企業，我們遵守營運據點所在國家法令規範，保障勞動人權及就業機會平等。

在制度上，我們落實員工雇用多元化、薪酬與升遷公平性，確保員工不會因性別、種族、年齡、婚姻、語言、思想、宗教、政治傾向、容貌、五官、身心障礙，及其他受適用法規保護的任何狀況，而給予差別待遇或任何形式歧視。

## 2-1 員工多元化-台灣總部

### (1)台灣總部

項目	類別	男性(人)	男性(%)	女性(人)	女性(%)	合計(人)	合計(%)
全體員工	總人數	16	10.53%	136	89.47%	152	100.00%
	29歲以下	3	1.97%	59	38.82%	62	40.79%
	30~50歲	11	7.24%	75	49.34%	86	56.58%
	51歲以上	2	1.32%	2	1.32%	4	2.63%
最高治理單位 (董事會)	總人數	2	1.32%	1	0.66%	3	1.97%
	29歲以下	-	-	-	-	-	-
	30~50歲	1	0.66%	-	-	1	0.66%
	51歲以上	1	0.66%	1	0.66%	2	1.32%
高階主管	總人數	4	2.63%	5	3.29%	9	5.92%
	29歲以下	-	-	-	-	-	-
	30~50歲	3	1.97%	5	3.29%	8	5.26%
	51歲以上	1	0.66%	-	-	1	0.66%
中階主管	總人數	-	-	11	7.24%	11	7.24%
	29歲以下	-	-	1	0.66%	1	0.66%
	30~50歲	-	-	10	6.58%	10	6.58%
	51歲以上	-	-	-	-	-	-
一般員工(IDL)	總人數	10	6.58%	119	78.29%	129	84.87%
	29歲以下	3	1.97%	58	38.16%	61	40.13%
	30~50歲	7	4.61%	60	39.47%	67	44.08%
	51歲以上	-	-	1	0.66%	1	0.66%
身心障礙者	-	1	0.65%	-	-	1	0.66%





## 2-2 員工多元化-福建和誠

### (2)福建和誠

項目	類別	男性 (人)	男性 (%)	女性 (人)	女性 (%)	合計 (人)	合計 (%)
全體員工	總人數	1,181	37.85%	1,939	62.15%	3,120	100.00%
	29 歲以下	225	7.21%	225	7.21%	450	14.42%
	30~50 歲	702	22.50%	1,265	40.54%	1,967	63.04%
	51 歲以上	254	8.14%	449	14.39%	703	22.53%
高階主管	總人數	14	0.45%	18	0.58%	32	1.03%
	29 歲以下	-	-	-	-	-	-
	30~50 歲	13	0.42%	17	0.54%	30	0.96%
	51 歲以上	1	0.03%	1	0.03%	2	0.06%
中階主管	總人數	26	0.83%	58	1.86%	84	2.69%
	29 歲以下	-	-	-	-	-	-
	30~50 歲	23	0.74%	55	1.76%	78	2.50%
	51 歲以上	3	0.10%	3	0.10%	6	0.19%
一般員工 (DL)	總人數	766	24.55%	1,111	35.61%	1,877	60.16%
	29 歲以下	140	4.49%	91	2.92%	231	7.40%
	30~50 歲	451	14.46%	620	19.87%	1,071	34.33%
	51 歲以上	175	5.61%	400	12.82%	575	18.43%
一般員工 (IDL)	總人數	375	12.02%	752	24.10%	1,127	36.12%
	29 歲以下	85	2.72%	134	4.29%	219	7.02%
	30~50 歲	215	6.89%	573	18.37%	788	25.26%
	51 歲以上	75	2.40%	45	1.44%	120	3.85%



## 2-3 員工多元化-越南鈺齊

### (3)越南鈺齊

項目	類別	男性 (人)	男性 (%)	女性 (人)	女性 (%)	合計 (人)	合計 (%)
全體 員工	總人數	2,705	22.32%	9,416	77.68%	12,121	100.00%
	29 歲以下	1,305	10.77%	3,045	25.12%	4,350	35.89%
	30~50 歲	1,390	11.47%	6,218	51.30%	7,608	62.77%
	51 歲以上	10	0.08%	153	1.26%	163	1.34%
高階 主管	總人數	11	0.09%	22	0.18%	33	0.27%
	29 歲以下	-	-	-	-	-	-
	30~50 歲	11	0.09%	22	0.18%	33	0.27%
	51 歲以上	-	-	-	-	-	-
中階 主管	總人數	169	1.39%	598	4.93%	767	6.33%
	29 歲以下	86	0.71%	172	1.42%	258	2.13%
	30~50 歲	83	0.68%	426	3.51%	509	4.20%
	51 歲以上	-	-	-	-	-	-
一般 員工 (DL)	總人數	295	2.43%	809	6.67%	1,104	9.11%
	29 歲以下	107	0.88%	426	3.51%	533	4.40%
	30~50 歲	184	1.52%	369	3.04%	553	4.56%
	51 歲以上	4	0.03%	14	0.12%	18	0.15%
一般 員工 (IDL)	總人數	2,230	18.40%	7,987	65.89%	10,217	84.29%
	29 歲以下	1,112	9.17%	2,447	20.19%	3,559	29.36%
	30~50 歲	1,112	9.17%	5,401	44.56%	6,513	53.73%
	51 歲以上	6	0.05%	139	1.15%	145	1.20%

## 2-4 員工多元化-柬埔寨齊鼎

### (4) 柬埔寨齊鼎

項目	類別	男性 (人)	男性 (%)	女性 (人)	女性 (%)	合計 (人)	合計 (%)
全體員工	總人數	2,532	26.99%	6,848	73.01%	9,380	100.00%
	29 歲以下	1,563	16.66%	3,344	35.65%	4,907	52.31%
	30~50 歲	952	10.15%	3,409	36.34%	4,361	46.49%
	51 歲以上	17	0.18%	95	1.01%	112	1.19%
高階主管	總人數	89	0.95%	87	0.93%	176	1.88%
	29 歲以下	23	0.25%	25	0.27%	48	0.51%
	30~50 歲	60	0.64%	59	0.63%	119	1.27%
	51 歲以上	6	0.06%	3	0.03%	9	0.10%
中階主管	總人數	182	1.94%	335	3.57%	517	5.51%
	29 歲以下	100	1.07%	257	2.74%	357	3.81%
	30~50 歲	82	0.87%	78	0.83%	160	1.71%
	51 歲以上	-	-	-	-	-	-
一般員工 (DL)	總人數	2,017	21.50%	5,732	61.11%	7,749	82.61%
	29 歲以下	1,284	13.69%	2,732	29.13%	4,016	42.81%
	30~50 歲	723	7.71%	2,918	31.11%	3,641	38.82%
	51 歲以上	10	0.11%	82	0.87%	92	0.98%
一般員工 (IDL)	總人數	244	2.60%	694	7.40%	938	10.00%
	29 歲以下	156	1.66%	330	3.52%	486	5.18%
	30~50 歲	87	0.93%	354	3.77%	441	4.70%
	51 歲以上	1	0.01%	10	0.11%	11	0.12%

### 3-1 新進/離職員工-台灣總部

#### (1)台灣總部

項目	類別	男性(人)	男性(%)	女性(人)	女性(%)	總計(人)	總計(%)
員工總數	152	-	-	-	-	-	-
新進員工	29歲以下	1	0.66%	24	15.79%	25	16.45%
	30~50歲	-	-	13	8.55%	13	8.55%
	51歲以上	-	-	-	-	-	-
	小計	1	0.66%	37	24.34%	38	25.00%
離職員工	29歲以下	1	0.66%	21	13.82%	22	14.47%
	30~50歲	1	0.66%	14	9.21%	15	9.87%
	51歲以上	-	-	1	0.66%	1	0.66%
	小計	2	1.32%	36	23.68%	38	25.00%

### 3-2 新進/離職員工-福建和誠

#### (2)福建和誠

項目	類別	男性(人)	男性(%)	女性(人)	女性(%)	總計(人)	總計(%)
員工總數	3,120	-	-	-	-	-	-
新進員工	29歲以下	215	6.89%	197	6.31%	412	13.21%
	30~50歲	249	7.98%	234	7.50%	483	15.48%
	51歲以上	33	1.06%	65	2.08%	98	3.14%
	小計	497	15.93%	496	15.90%	993	31.83%
離職員工	29歲以下	200	6.41%	146	4.68%	346	11.09%
	30~50歲	231	7.40%	272	8.72%	503	16.12%
	51歲以上	58	1.86%	93	2.98%	151	4.84%
	小計	489	15.67%	511	16.38%	1000	32.05%

### 3-3 新進/離職員工-越南鈺齊

#### (3)越南鈺齊

項目	類別	男性(人)	男性(%)	女性(人)	女性(%)	總計(人)	總計(%)
員工總數	12,121	-	-	-	-	-	-
新進員工	29歲以下	1,063	8.77%	1,632	13.46%	2,695	22.23%
	30~50歲	566	4.67%	2,262	18.66%	2,828	23.33%
	51歲以上	2	0.02%	36	0.30%	38	0.31%
	小計	1,631	13.46%	3,930	32.42%	5,561	45.88%
離職員工	29歲以下	1,345	11.10%	1,723	14.21%	3,068	25.31%
	30~50歲	711	5.87%	2,021	16.67%	2,732	22.54%
	51歲以上	1	0.01%	31	0.26%	32	0.26%
	小計	2,057	16.97%	3,775	31.14%	5,832	48.11%

### 3-4 新進/離職員工-柬埔寨齊鼎

#### (4)柬埔寨齊鼎

項目	類別	男性(人)	男性(%)	女性(人)	女性(%)	總計(人)	總計(%)
員工總數	9,380	-	-	-	-	-	-
新進員工	29歲以下	282	3.01%	608	6.48%	890	9.49%
	30~50歲	557	5.94%	142	1.51%	699	7.45%
	51歲以上	1	0.01%	8	0.09%	9	0.10%
	小計	840	8.96%	758	8.08%	1,598	17.04%
離職員工	29歲以下	804	8.57%	1,999	21.31%	2,803	29.88%
	30~50歲	362	3.86%	1,556	16.59%	1,918	20.45%
	51歲以上	1	0.01%	31	0.33%	32	0.34%
	小計	1,167	12.44%	3,586	38.23%	4,753	50.67%

註：

鈺齊員工職級

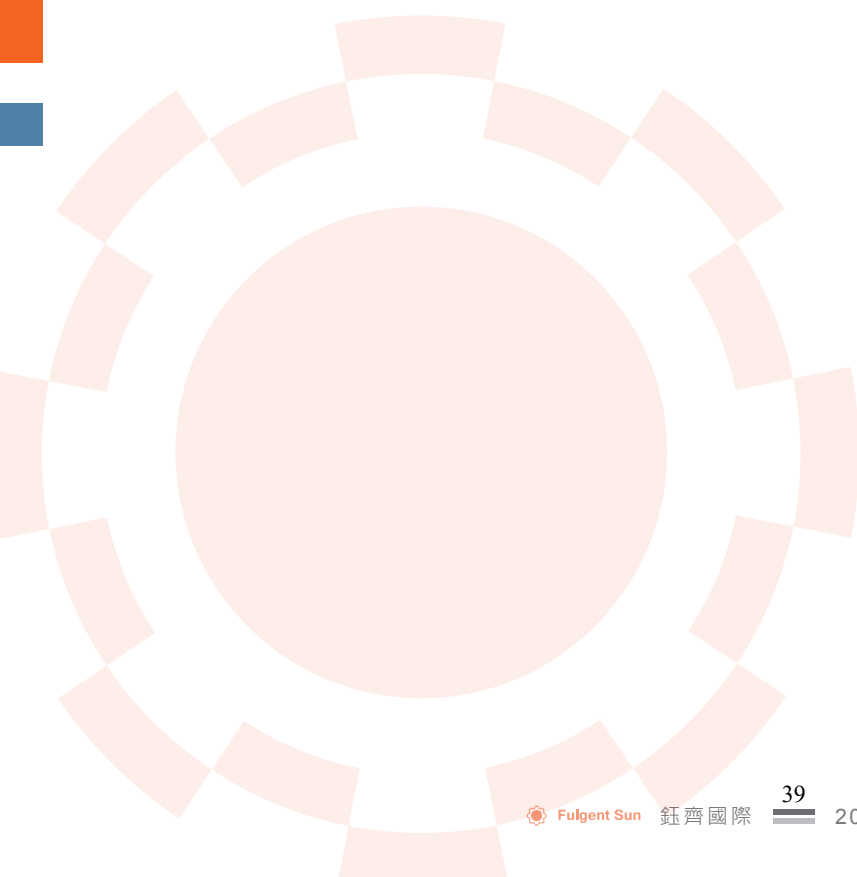
(1) 高階：協理及以上

(2) 中階：經理/副理級

(3) 一般員工：

● DL：實際投入於產品生產/產線員工

● IDL：沒有進產線的（幕僚、文員、行政、廠長，不涉及產品產線之員工）





## 4. 禁用童工

鈺齊全球各廠區禁止雇用童工，訂定《童工預防政策》並設有童工預防機制及，凡未成年工，均須安排面談，要求應徵者出示身份原件，確認是否已符合當地最低法工作年齡，若發現未滿法定年齡之童工已被僱用，則按《童工補救措施程序》，以書面程序建立、紀錄和保留其資訊，並給予足夠之財務及其他支持，使其接受學校教育直到超過法定年齡。



## (二) 獎酬與福利

### 1. 員工薪酬與福利措施

鈺齊提供員工符合當地工資法律（包括有關基本工資、加班時間和法定福利的法律）之獎酬，按員工學經歷背景、技術、年資及經驗來核定其薪資水準，支付給員工的工資符合所有適用的，員工的加班工資高於正常的每小時工資水準。男女性皆為同工同酬，不因其性別、種族、宗教、政治立場、婚姻狀況、工會社團而有所不同。

除法規規範之勞保、健保、退休金及育嬰假外，鈺齊另提供員工多元化福利，包括團體保險等措施，促進勞資和諧。

#### (1) 非擔任主管職務之全時員工（年度）薪資資訊

項目	2020	2021	與前一年度相比
全時員工薪資平均數	NT\$ 48 萬元	NT\$ 55 萬元	2020:2021=0.87:1
全時員工薪資中位數	NT\$ 46 萬元	NT\$ 49 萬元	2020:2021=0.94:1

#### (2) 員工福利措施

廠區名稱	福利項目
和誠廠	<ul style="list-style-type: none"><li>• 薪資制度：（見勞動規章之薪資）</li><li>• 食：補貼經營食堂，員工三餐報餐僅支付 CN¥ 7 元</li><li>• 住：免費住宿，員工自付水電費用</li><li>• 行：參見出差制度</li><li>• 樂：員工旅遊津貼 CN¥ 150 元/人；優秀員工旅遊；每年一次大型活動；尾牙；婦女節、中秋節、端午節、春節禮物</li><li>• 保險：適齡員工依照法規參保；超齡員工購買商業險保障</li><li>• 其它：入職體檢、特殊工種體檢、女性健康體檢</li></ul>
台灣總部	<ul style="list-style-type: none"><li>• 合理的薪資制度，每年依考核成績調整</li><li>• 享勞健保、勞退新制 6% 提撥、團保</li><li>• 依需求舉辦各式的教育訓練</li><li>• 不定期舉辦活動，增進同事情誼</li><li>• 中秋、勞動節禮金（工作滿三個月以上可有 NT\$ 2,000 元禮券或等值禮品）及年終獎金、婚喪喜慶補助等</li><li>• 海外幹部提供員工餐宿</li><li>• 海外幹部提供往返台灣機票</li></ul>





廠區名稱	福利項目
齊鼎廠	<ul style="list-style-type: none"> <li>• 明確的薪資制度（同勞動規章），每年考核 2 次，升遷管道暢通</li> <li>• 柬籍員工每月伙食補貼</li> <li>• 柬籍員工每月交通補貼</li> <li>• 補貼柬籍員工參與國家醫療保險 NSSF</li> <li>• 不定期舉辦聯歡聚餐</li> <li>• 假日廠車接送往返金邊市區</li> <li>• 海外幹部提供員工餐宿</li> <li>• 海外幹部提供往返台灣機票</li> </ul>
越南鈺齊	<ul style="list-style-type: none"> <li>• 越籍員工生日禮</li> <li>• 不定期舉辦團健</li> <li>• 海外幹部提供員工餐宿</li> <li>• 海外幹部提供往返台灣機票</li> </ul>
全集團廠區	<ul style="list-style-type: none"> <li>• 公司適時培養和提拔員工發展和晉升</li> <li>• 員工每年享有年休假</li> <li>• 每年進行優秀員工評比，並給予表彰</li> <li>• 對於生產上取得優異成績，給予一定嘉獎，從而鼓勵員工積極性</li> <li>• 本公司按各子公司所在國之政策規定定期為員工繳納社會保險</li> <li>• 廠區內設員工宿舍、運動場地、文化活動中心等完備的生活及娛樂設施，提供員工舒適愉快工作及生活環境</li> </ul>



### (三) 遵守人權規範

#### 1. 人權政策/訓練

鈺齊尊重並支持國際人權相關規範，遵循營運據點當地國家法令，保障員工之勞動人權。我們禁止強迫或強制勞動或僱用強迫勞工或童工。所有員工均出於自願工作，並享有經由合理通知後終止勞雇關係的自由。

此外，全球各廠區禁止任何種類及任何形式的騷擾及殘忍對待，包括性騷擾、虐待、奴役、體罰、威脅、剝削、施以身心壓力或言語辱罵。在員工任用部份，係以職能來決定聘用，另外在訓練、晉升、解職、退休部份，不會因種族、宗教、膚色、國籍、年齡、性別而有不同之作法或歧視狀況。



## (四) 員工訓練與發展

### 1. 員工教育訓練

鈺齊重視每一位員工的職涯發展，除了提供優質安全的工作環境，亦配合不同層級之專業職能，規劃漸進式、完善的訓練制度，建構多元、優質的學習能力，強化員工及公司之競爭力。

鈺齊對所有員工進行入職培訓，按新進員工、一般員工及技術職員工之需求，規劃不同的訓練架構，同時為擴大職涯發展機會，訓練計畫會再依員工的領域及層級，進行需持續優化。

在多元性部份，針對特殊議題，不定期聘請專家、顧問公司講師、教授來進行演講及經驗分享，並視需要提供外部專業培訓機會，提高其個人素質及工作技能，強化全體員工的綜合素質。



## 1-1 員工教育訓練-台灣總部

### (1)台灣總部

#### 公司整體

項目	男性	女性	合計
總受訓時數	81.5 小時	66.3 小時	147.8 小時
員工總人數	7 人	41 人	48 人
總平均受訓時數	11.64 小時/人	1.62 小時/人	3.08 小時/人

#### 各職級

類別	項目	男性	女性
最高治理單位 ( 董事會 )	受訓時數	12 小時	6 小時
	總人數	2 人	1 人
	平均受訓時數	6 小時/人	6 小時/人
高階主管	受訓時數	39 小時	12 小時
	總人數	3 人	1 人
	平均受訓時數	13 小時/人	12 小時/人
中階主管	受訓時數	0 小時	3.5 小時
	總人數	0 人	2 人
	平均受訓時數	0 小時/人	1.75 小時/人
一般員工(IDL)	受訓時數	30.5 小時	44.8 小時
	總人數	2 人	37 人
	平均受訓時數	15.25 小時/人	1.21 小時/人



## 1-2 員工教育訓練-福建和誠

### (2)福建和誠

#### 公司整體

項目	男性	女性	合計
總受訓時數	6,412 小時	10,417.5 小時	16,829.5 小時
員工總人數	1,194 人	1,941 人	3,135 人
總平均受訓時數	5.37 小時/人	5.37 小時/人	5.37 小時/人



## 1-3 員工教育訓練-越南鈺齊

### (3)越南鈺齊

#### 公司整體

項目	男性	女性	合計
總受訓時數	1,631 小時	3,930 小時	5,561 小時
員工總人數	1,631 人	3,930 人	5,561 人
總平均受訓時數	1 小時/人	1 小時/人	1 小時/人

#### 各職級

類別	項目	男性	女性
高階主管	受訓時數	2 小時	2 小時
	總人數	2 人	2 人
	平均受訓時數	1 小時/人	1 小時/人
中階主管	受訓時數	17 小時	32 小時
	總人數	17 人	32 人
	平均受訓時數	1 小時/人	1 小時/人
一般員工(DL)	受訓時數	1,612 小時	3,896 小時
	總人數	1,612 人	3,896 人
	平均受訓時數	1 小時/人	1 小時/人



## 1-4 員工教育訓練-柬埔寨齊鼎

### (4) 柬埔寨齊鼎

#### 公司整體

項目	男性	女性	合計
總受訓時數	1,551 小時	1,541 小時	3,092 小時
員工總人數	2,706 人	7,419 人	10,125 人
總平均受訓時數	0.57 小時/人	0.21 小時/人	0.31 小時/人

#### 各職級

類別	項目	男性	女性
高階主管	受訓時數	51 小時	41 小時
	總人數	51 人	41 人
	平均受訓時數	1 小時/人	1 小時/人
一般員工(DL)	受訓時數	1,500 小時	1,500 小時
	總人數	1,500 人	1,500 人
	平均受訓時數	1 小時/人	1 小時/人

註：

鈺齊員工職級

- (1) 高階：協理及以上
- (2) 中階：經理/副理級
- (3) 一般員工：

- DL：實際投入於產品生產/產線員工
- IDL：沒有進產線的（幕僚、文員、行政、廠長，不涉及產品產線之員工）



## 2.員工訓練計畫/方案

鈺齊期望所有員工，都能夠在此取得人生及職涯上的成長及發展。因此，針對各職等的人力需求，我們會規劃妥適的訓練方案，讓員工在學習與貢獻中不斷成長，增加自我價值。

### (1)個案成果

員工教育訓練個案
1. DAVI 素養課程 ( 針對協理級及以上主管，以及部分經理 )
2. 金剛經人格素養分享課程

## 3.培訓與職涯發展

1. 鈺齊各廠區、各部門，根據營運當地據點人才需求，由廠區單位人員自主安排技能培訓，強化各職級人才競爭力。
2. 鈺齊和誠廠與當地學校合作，在政府政策支持下，提供學歷晉升機會和開展技能（英語）培訓課程，提供多元化技能培訓，提升產業競爭力。





## (五) 重視健康安全

### 1. 職業安全衛生

我們參照 ISO 45001 職安衛管理系統之架構，盤點、評估及致力消除與廠區可能產生之事故和疾病，並持續投入資源，積極尋求及解決各項在工作場所中可能發生的健康安全問題。

鈺齊各廠區定期提供員工健康檢查，並透過正確的設計、管理，輔以持續性的安全培訓（如所有新進員工需接受相關安全與衛生訓練），並視製程特性，提供員工適當的防護裝備，確保員工工作安全。

#### 鈺齊職業安全衛生管理及促進措施

廠區	說明
台灣總部	<ul style="list-style-type: none"> <li>因員工多為幕僚人員，提供法規要求健康檢查、團險意外險投保（無特殊職業災害健檢）</li> </ul>
和誠廠	<ul style="list-style-type: none"> <li>投保工傷險，及商業險，以確保員工工傷獲得一定保障</li> <li>中國國家法規要求項目之清單，及說明按該項目清單，廠區如何進行「危害辨識」、「風險評估」</li> <li>安監局的「評估報告」評價書 3 年有效、檢測報告 1 年有效</li> <li>針對員工入職安排入職體檢；針對特殊工種安排職業健康體檢及提供相應的勞保用品</li> <li>為女員工提供女性健康體檢</li> <li>對食堂衛生、環境安全、電器安全等亦有相應制度</li> <li>依照職業病危害現狀評價報告書所提的崗位所需防護要求執行</li> </ul>
不分廠區	<ul style="list-style-type: none"> <li>遵守營運據點所在地國家職安衛相關法規要求</li> <li>於生產作業環境中，所有新進員工需接受安全與衛生訓練</li> <li>使用特殊機械設備則須接受特別的安全訓練，在特殊的工作場合中，必須正確配戴個人防護具</li> <li>如在可能產生粉塵或有機溶劑蒸氣的作業環境中需配戴口罩，於噪音環境中工作需配戴耳塞</li> <li>生產基地中其它預防措施包括：於廠內道路設置減速丘；設置通風系統、消音設備與機器安全裝置</li> <li>廠內定期組織消防演練及教育（廠區進行消防演練前須向消防部門報備）</li> <li>因應品牌驗廠要求-廠內消防演練每年 2 次，日間及夜間各一次</li> </ul>



## 2-1 職業傷害及職業病-台灣總部

### (1)台灣總部

#### 員工

項目	類別	男性	女性	合計
職業傷害率(IR)	職業傷害主要類型	上下班途中受傷		
	總工作時數(時)	29,880	272,904	302,784
	可記錄之職業傷害(件)	-	2	2
	可記錄之職業傷害率(%)	-	6.61	6.61

## 2-2 職業傷害及職業病-福建和誠

### (2)福建和誠

#### 員工

項目	類別	男性	女性	合計
職業傷害率(IR)	職業傷害主要類型	工傷		
	總工作時數(時)	2,963,192	4,865,055	7,828,247 小時
	可記錄之職業傷害(件)	8	11	19
	可記錄之職業傷害率(%)	1.02	1.41	2.43

## 2-3 職業傷害及職業病-越南鈺齊

### (3)越南鈺齊

#### 員工

項目	類別	男性	女性	合計
職業傷害率(IR)	職業傷害主要類型	交通		
	總工作時數(時)	6,773,320	23,577,664	30,350,984 小時
	可記錄之職業傷害(件)	13	10	23
	可記錄之職業傷害率(%)	0.43	0.33	0.76



## 2-4 職業傷害及職業病-柬埔寨齊鼎

### (4) 柬埔寨齊鼎

#### 員工

項目	類別	男性	女性	合計
職業傷害率(IR)	職業傷害主要類型	工傷		
	總工作時數(時)	6,340,128	17,147,392	23,487,520 小時
	可記錄之職業傷害(件)	6	7	13
	可記錄之職業傷害率(%)	0.26	0.30	0.55
	職業傷害所造成的死亡人數(人)	1	1	2
	職業傷害所造成的死亡率(%)	0.04	0.04	0.09
	嚴重職業傷害(排除死亡人數)(件)	0	0	0
	嚴重職業傷害率(排除死亡人數)(%)	0	0	0

註：

1. 總工作時數，是指全廠員工全年工時。
2. 傷害率計算公式如下：
  - (1) 嚴重的職業傷害率 = ( 嚴重的職業傷害人數 / 工作總時數 ) × 1,000,000。
  - (2) 可記錄之職業傷害率 = ( 可記錄之職業傷害人數 / 工作總時數 ) × 1,000,000。





## 八、重視環境永續





## 八、重視環境永續

### (一) 環境永續政策

#### 1. 環境管理政策、組織與機制

鈺齊重視環境永續，全球各廠區積極推動各項能、資源管理、減量行動，並逐步發展再生能源（太陽光電），從完善環境、能源管理系統開始，逐步提高能源使用效率，為產業減碳，及邁向淨零排放貢獻心力。

我們遵守營運據點所在地國家及地區環境相關法規及規範，並按照品牌客戶之相關規定，完善進行環境作為之管理。為提升資源使用效率，廠區推動下角料回收、使用無毒化學品、水資源回收等環保節約專案，不斷努力邁向可持續的環境。

#### 1-1 能源管理-台灣總部

##### (1) 台灣總部

類別 / 項目	能源名稱	2019	2020	2021	2019	2020	2021
		燃料使用量	燃料使用量	燃料使用量	燃料消耗量 (GJ)	燃料消耗量 (GJ)	燃料消耗量 (GJ)
非再生燃料消耗量	柴油	-	-	549.55 公升(L)	-	-	19.96 GJ
非再生燃料總消耗量		-	-	-	-	-	19.96 GJ
購買/自產	電力	244,560 度(kWh)	275,000 度(kWh)	273,920 度(kWh)	880.42 GJ	990 GJ	986.11 GJ
購買/自產燃料總消耗量		-	-	-	880.42 GJ	990 GJ	986.11 GJ
燃料消耗量合計		-	-	-	880.42 GJ	990 GJ	1,006.07 GJ



## 1-2 能源管理-福建和誠

### (2)福建和誠

類別 / 項目	能源名稱	2019	2020	2021	2019	2020	2021
		燃料使用量	燃料使用量	燃料使用量	燃料消耗量 (GJ)	燃料消耗量 (GJ)	燃料消耗量 (GJ)
非再生燃料 消耗量	汽油	34,353.84 公升(L)	15,355.19 公升(L)	15,952.49 公升(L)	1,130.07GJ	505.11 GJ	524.76 GJ
	柴油	28,366.42 公升(L)	26,591.11 公升(L)	25,920.77 公升(L)	1,030.15 GJ	965.68 GJ	941.34 GJ
	天然氣 (LNG)	1,867,796 度(m3)	1,754,458 度(m3)	2,022,843 度(m3)	70,384.16 GJ	66,113.24 GJ	76,226.79 GJ
非再生燃料 總消耗量		-	-	-	72,544.38 GJ	67,584.03 GJ	77,692.89 GJ
購買/自產	電力	20,871,570 度(kWh)	19,943,740 度(kWh)	20,580,630 度(kWh)	75,137.65 GJ	71,797.46 GJ	74,090.27 GJ
購買/產燃 料總消耗量		-	-	-	75,137.65 GJ	71,797.46 GJ	74,090.27 GJ
燃料消耗量 合計		-	-	-	147,682.03 GJ	139,381.50 GJ	151,783.16 GJ



## 1-3 能源管理-越南鈺齊

### (3)越南鈺齊

類別 / 項目	能源名稱	2019	2020	2021	2019	2020	2021
		燃料使用量	燃料使用量	燃料使用量	燃料消耗量 (GJ)	燃料消耗量 (GJ)	燃料消耗量 (GJ)
非再生燃料消耗量	汽油	42,000 公升(L)	45,200 公升(L)	64,309 公升(L)	1,381.59 GJ	1,486.85 GJ	2,115.44 GJ
	柴油	9,000 公升(L)	10,908 公升(L)	13,475 公升(L)	326.84 GJ	396.13 GJ	489.36 GJ
非再生燃料總消耗量		-	-	-	1,708.43 GJ	1,882.99 GJ	2,604.80GJ
購買/自產	電力	5,988,696 度(kWh)	11,774,092 度(kWh)	23,968,480 度(kWh)	21,559.31 GJ	42,386.73 GJ	86,286.53 GJ
購買/自產 燃料總消耗量		-	-	-	21,559.31 GJ	42,386.73 GJ	86,286.53 GJ
燃料消耗量合計		-	-	-	23,267.74 GJ	44,269.72 GJ	88,891.33 GJ



## 1-4 能源管理-柬埔寨齊鼎

### (4) 柬埔寨齊鼎

類別 / 項目	能源名稱	2019	2020	2021	2019	2020	2021
		燃料使用量	燃料使用量	燃料使用量	燃料消耗量 (GJ)	燃料消耗量 (GJ)	燃料消耗量 (GJ)
非再生燃料 消耗量	汽油	-	11,714.82 公升(L)	10,854.76 公升(L)	-	385.36 GJ	357.07 GJ
	柴油	-	86,833.84 公升(L)	96,090.06 公升(L)	-	3,153.46 GJ	3,489.61 GJ
	液化石 油 氣 (LPG)	-	7,696.92 公斤(kg)	9,731.4 公斤(kg)	-	388.74 GJ	491.49 GJ
非再生燃料 總消耗量	-	-	-	-	3,927.55 GJ	4,338.16 GJ	
再生燃料消 耗量	太陽能	-	3,508,619.18 度(kWh)	3,535,308.65 度(kWh)	-	12,631.0 GJ	12,727.11 GJ
再生燃料總 消耗量		-	-	-	-	12,631.0 GJ	12,727.11 GJ
購買/自產	電力	-	15,509,901 度(kWh)	21,364,834 度(kWh)	-	55,835.64 GJ	76,913.40 GJ
購買/自產 燃料總消耗 量		-	-	-	-	55,835.64 GJ	76,913.40 GJ
出售	電力	-	15,509,901 度(kWh)	21,364,834 度(kWh)	-	55,835.64 GJ	76,913.40 GJ
出售燃料總 消耗量		-	-	-	-	55,835.64 GJ	76,913.40 GJ
燃料消耗量 合計		-	-	-	-	16,558.58 GJ	17,065.27 GJ





## (二) 能源管理

鈺齊因應全球氣候變遷趨勢，持續藉由提升設備能源使用效率、使用再生能源，致力成為全球品牌商低碳製造的卓越夥伴，相關作為包括太陽能發電、安裝地源系統、全密閉式蒸汽冷凝水回收系統、LED 照明燈取代傳統日光燈等節能措施。

註：

關於鈺齊各廠區年度預估發電量計算=裝置容量\*所在地區日照量\*計算天數

- (1) 裝置容量和計算天數 365 天資料可取得無問題
- (2) 其中所在地區日照量，因無安裝日照計來計算，如需要預估值僅能引用網路資料（即該地區大概的平均值如：柬埔寨約 5kWh/m<sup>2</sup>，湖北約 2.5~3.8kWh/m<sup>2</sup>，福建約 3.8~4.5kWh/m<sup>2</sup>）



## 2. 溫室氣體管理

鈺齊尚未導入 ISO 14064-1 溫室氣體管理系統，目前係採用；在和誠廠部份，透過 IPE 平台、襄誠引入 RA 系統記錄來換算溫室氣體數據。

根據統計及計算，2021 年的溫室氣體總排放量為 19,496 t-CO<sub>2</sub>e，根據盤查及查證結果顯示，外購電力是我們最主要的溫室氣體排放來源，因此我們具體的溫室氣體減量策略主要是以用電管理、減少用電量為核心方針執行。

項目	2019	2020	2021
溫室氣體排放總量 ( Scope 1 ) t-CO <sub>2</sub> e	129	145	198
溫室氣體排放總量 ( Scope 2 ) t-CO <sub>2</sub> e	4,832	9,483	19,298
<b>總排放量 t-CO<sub>2</sub>e</b>	<b>4,961</b>	<b>9,628</b>	<b>19,496</b>
標準與方法學	福建和誠：IPE 網站碳排放計算公式得出 越南鈺齊：Total consumption*conversion coefficient by government 柬埔寨齊鼎：HIGG		
排放係數和全球暖化潛勢(GWP)來源	IPCC 第五次評估報告		
GHG 彙整方法	○ 營運控制	○ 營運控制	○ 營運控制

註：

- (1) 鈺齊國際 2021 年度溫室氣體報告邊界，包括：福建和誠、越南鈺齊、柬埔寨齊鼎，未包括總公司。
- (2) 未來鈺齊國際規劃導入 ISO 14064-1 溫室氣體管理系統，屆時將設定基準年。



### 3. 節能減碳行動

鈺齊建立能源基線及能源審查以積極推動各廠區節能節電行動，並結合各廠設備展開節能專案，針對製程及產能需求變化，調整設備並進行自動化管理，以達成精簡各項能源使用及提升能源利用率。

#### (1) 廠區節能減碳行動

##### 福建和誠

減量行動方案	行動方案說明	減少能源消耗量(kWh)	減少能源消耗量(GJ)
節能行動成果	根據去年的能源消耗量，制定本年度的能源消耗基線。	927,830kWh(度)	3,340.19GJ
設備維運	當出現設備損耗時，機修部門通過廠區的部分廢棄物進行維修，使其降低維修成本。	-	-
Clean by Design Program	「CBD」項目是一個創新型全球綠色供應鏈項目，在能源消耗最大的生產工序進行改善，提供一套完善的可減少能源、水和化學品消耗的體系來提高工業過程效率。VF 的科學碳目標是以 2017 Higg 平台的工廠全年能耗數據為基準，到 2030 年為止，溫室氣體排放減少 30%	-	-
合計	-	927,830kWh(度)	3,340.19GJ



## (三) 水資源管理

### 1. 各廠區廢水管理/排放

鈺齊全球各廠區用水，係以一般生活用水為主，來源主要為自來水，廢水直接排入當地營運據點國家 / 市政單位污水處理管線或廠域處理，目前鈺齊各生產基地的廢水排放已符合當地法令所規定的排放標準。

在水資源運用上，鈺齊以「珍惜、省用、再利用」為主要策略，積極宣導員工節約用水，並推動各項節水措施以提升水資源利用效率。



## 2-1 水資源-台灣總部

### (1)台灣總部

	項目	所有地區	具水資源壓力的地區
第三方的水	淡水 ( $\leq 1,000$ mg/L 總溶解固體)	5,926ML	-
	總取水量	5,926ML	-
總取水量	地表水(總量)+地下水(總量)+海水(總量)+ 產出水(總量)+第三方的水(總量)	5,926ML	-

## 2-2 水資源-福建和誠

### (2)福建和誠

	項目	所有地區	具水資源壓力的地區
第三方的水	淡水 ( $\leq 1,000$ mg/L 總溶解固體)	62,700,000,000 ML	-
	總取水量	62,700,000,000 ML	-
總取水量	地表水(總量)+地下水(總量)+海水(總量)+ 產出水(總量)+第三方的水(總量)	62,700,000,000 ML	-
總排水量	地表水(總量)+地下水(總量)+海水(總量)+ 第三方的水(總量)	51,802,000,000 ML	-
排水量-依 淡水和其他 的水劃分	淡水 ( $\leq 1,000$ mg/L 總溶解固體)	51,802,000,000 ML	-
耗水量	總耗水量	10,898,000,000 ML	-



## 2-3 水資源-越南鈺齊

### (3)越南鈺齊

	項目	所有地區	具水資源壓力的地區
第三方的水	淡水 ( $\leq 1,000$ mg/L 總溶解固體)	64,403ML	-
	總取水量	64,403ML	-
總排水量	地表水(總量)+地下水(總量)+海水(總量)+第三方的水(總量)	64,403ML	-

## 2-4 水資源-柬埔寨齊鼎

### (4)柬埔寨齊鼎

	項目	所有地區	具水資源壓力的地區
第三方的水	淡水 ( $\leq 1,000$ mg/L 總溶解固體)	105,172ML	-
	總取水量	105,172ML	-
總取水量	地表水(總量)+地下水(總量)+海水(總量)+產出水(總量)+第三方的水(總量)	105,172ML	-



## (四) 廢棄物管理

鈺齊力行資源節約、減量及回收再利用策略，針對各廠區生產投入所產生之一般、事業廢棄物，係採源頭減量、製程減廢，及末端回收處置等機制，將資源使用率發揮至最大效能，減少廠區廢棄物之產生。

針對事業廢棄物之處置，係依其特性進行有效管理及處理，提升資源再利用效率；針對有害廢棄物部份，則委託合格之廢棄物清運廠商進行清運，並運用合約規範，對供應商進行管理，若有需要時則規劃實施進廠稽核，確保廢棄物清運符合營運據點當地國家法規之要求。

### 1-1 廢棄物產生量-福建和誠

#### (1)福建和誠

廢棄物	2019	2020	2021
廢棄物總產生量	251,657.46 公噸	349,228.72 公噸	346,809.00 公噸
焚化 (不含能源回收)	251,654 公噸	349,226 公噸	346,797 公噸
其他處理方式 有害廢棄物處理	3.46 公噸	2.72 公噸	12.00 公噸
資料涵蓋範疇 (如營收、營業據點) 一般固體廢棄物，係請具處理資格之固廢廠商運走回收處理，危險廢棄物，則委請具處理資格之危廢廠商運走進行焚化處理	100%	100%	100%



## 1-2 廢棄物產生量-越南鈺齊

### (2)越南鈺齊

廢棄物	2019	2020	2021
廢棄物總產生量	1,060.00 公噸	1,317.97 公噸	1,050.42 公噸
廢棄物回收 / 再利用量	-	1.30 公噸	77.70 公噸
掩埋	672.84 公噸	81.48 公噸	174.30 公噸
焚化 ( 不含能源回收 )	386.79 公噸	1,235.00 公噸	797.78 公噸
其他處理方式 有害廢棄物處理	0.37 公噸	0.19 公噸	0.64 公噸
資料涵蓋範疇 ( 如營收、營業據點 )	100 %	100 %	100 %

## 1-3 廢棄物產生量-柬埔寨齊鼎

### (3)柬埔寨齊鼎

廢棄物	2019	2020	2021
廢棄物總產生量	-	12.9 公噸	17.53 公噸
廢棄物回收 / 再利用量	-	4.09 公噸	4.42 公噸
資料涵蓋範疇 ( 如營收、營業據點 )	100 %	100 %	100 %

## 2.資源回收再利用

鈺齊重視資源的永續再利用，於日常營運及製程中，力行各項資源回收再利用措施，透過減量、回收及再利用機制，以循環經濟理念，推動廠內製程廢料（橡膠、邊角料）之回收再使用，減少原物料之使用，提升資源使用效率。





## (五) 化學物質管理

### 1. 化學物質管理政策

鈺齊主要從事鞋類之生產，在鞋類生產過程中，主要使用到的化學品，包括：膠粘劑、塗料、處理劑、催化劑、油墨、油漆、固體化工原料、清潔劑及實驗室化學試劑等，為確保化學品有效管理，保障廠區工作人員及產品之健康安全。

鈺齊各廠區均訂有《化學品管理程序》，嚴謹規範化學品的採購、保管、儲存、識別、運輸、使用、廢棄，及緊急事態應變等所有流程，並透過相關人員的培訓，加強化學品及危險化學品的管理作為，避免和減少火災、爆炸、環境污染及人員傷亡等災害事故之發生。

### 2. 化學物質管理措施

為確保化學品管理機制之完整性，我們適切的進行化學品供應商評估、管理及稽核作業，除了審慎選擇合格之化學品供應商，要求供應商須簽署《供應商遵守歐盟 REACH 法規》《供應商遵守歐盟 REACH 法規》及《品牌商 RSL 規定之保證書》外，採購單位每季會對供應商進行 KPI 數據分析，每半年對供應商進行評估，將化學品管理風險降低到最低程度。

在人員管理部份，我們嚴格要求廠區化學品須進行標示，清楚告示化學品內容及使用規範，如，化學品操作台須有 IMS、DS 資料，告示如何防範、包含哪些成分，並提供員工相關防護設備，保障員工健康安全。



## 九、暖心回饋社會





## 九、暖心回饋社會

### (一) 鈺齊國際慈善公益基金

1. 台灣總部積極參與地方社會公益，整合集團物資與人力，擴大社會回饋範圍與族群及贊助地區教育資源，並成立「公益信託鈺齊國際慈善基金」，並響應政府在雲林地區從事社區公益慈善及中小學補助，以增進社會福祉、促進社會溫馨和諧等目的。

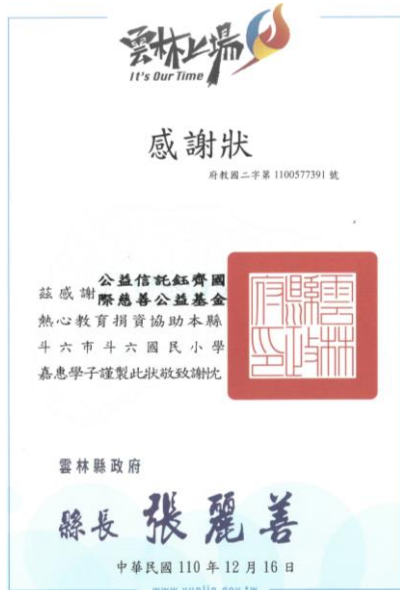
2021 年鈺齊於社會慈善公益之總投入金額：NT\$7,356,185。



【台灣總部舉辦公益園遊會、淨灘、公益健行】







【台灣總部學童感謝卡片、感謝狀】

2. 和誠廠近 3 年重點支持教育、環保公益項目，既有響應所在當地政府號召，亦有聯合品牌客戶開展，和誠廠與當地高等院校仰恩大學、黎明大學的助學運作更是已經形成流程機制。



【和誠廠重點支持教育、環保公益項目】





【柬埔寨齊鼎淨山、助學、扶貧項目】





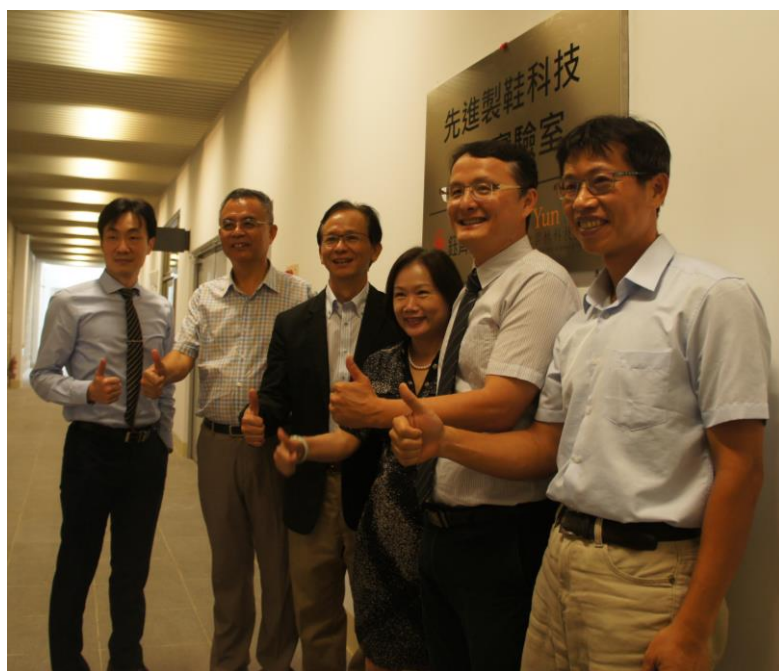
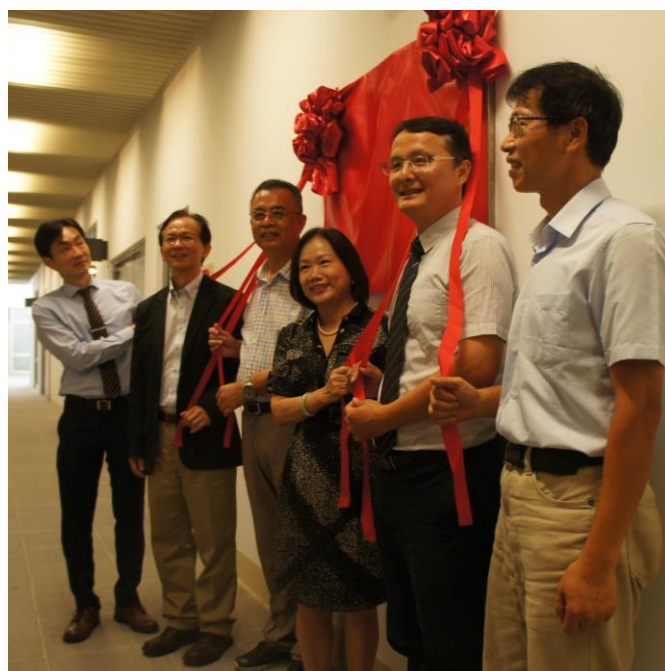
【越南鈺齊淨街、淨山、助學】





## (二) 關注社區教育

台灣總部與雲林科技大學攜手打造「高階研發人才培育實驗室」，建置全台首座「先進製鞋科技實驗室」，持續培育多元人才，邁向智能化生產模式，期許透過「類產線」的建置運作，更精準的提供業界實務經驗，進而搭配學校多元專業師資與設備儀器，讓學生能夠在學習過程中兼顧理論與實務，未來進入職場更能發揮其所長。



【與雲林科技大學攜手打造「高階研發人才培育實驗室」，建置全台首座「先進製鞋科技實驗室」】





### (三) 挹注醫療資源



【台灣總部捐贈輪椅、參與活動中心志工活動】



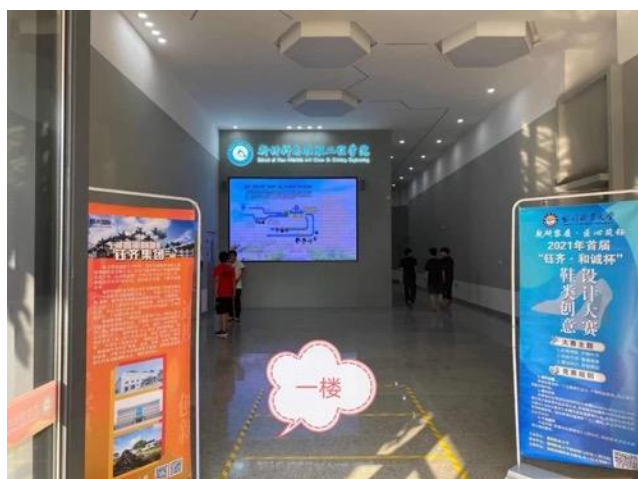


【越南鈺齊防疫物資捐贈】



#### (四) 贊助鞋類設計競賽

基於企業人才建設和回報社區的信念，教育是和誠履行社會責任的優先事項。一方面是為社區直接提供捐贈，包括捐贈雙陽街道教育促進會 CN¥ 50 萬、資助貧困學子學費等；另一方面，積極與地區高等院校交流合作，分別與黎明大學、仰恩大學等高校聯合創建產學研合作基地，共同實施福建省“雙高計畫”建設，吸收高校人才，為企業源源不斷地注入新血。為此，和誠每年為合作院校提供 CN¥ 5 萬元的獎助學金，並不定期為校園活動賽事提供贊助，例如 2019 年贊助仰恩大學校園創新比賽 CN¥ 5 萬元，2021 年黎明職業大學鞋類設計大賽 CN¥ 5 萬元。



【和誠廠贊助黎明職業大學鞋類設計大賽】



## 重大主題管理方針

重大主題	管理方針設置目的	相關政策	申訴機制
能源	減少廠區能源耗用，減少溫室氣體排放，追求淨零排放目標。	環境政策	公司官網 電子郵件信箱
廢棄物	致力於減少廠區廢棄物，符合當地法令規定。		
勞雇關係	促進勞資關係之基本責任，建置良好員工福利機制	道德行為準則	勞資協議會議 主管層會議
職業安全衛生	提升員工對於身體健康狀態，強化員工健康安全。	參考 ISO 45001 職安衛 管理系統政策	電子郵件信箱 員工意見箱
訓練與教育	有助提高鈺齊員工的綜合素質個人素質及工作技能。	-	
不歧視	平等對待與尊重所有員工，保障員工合法權益，符合國際勞動人權規範。	道德行為準則	
顧客健康與安全	確保生產過程中不會使用到可能對人體或環境造成危害的材料。	客戶規範之禁用物質清單	電子郵件信箱
客戶隱私	保護品牌客戶規範之保密協議，及資料保密之重要性。	參考 ISO 27001 資安管理政策	電子郵件信箱
社會經濟法規遵循	透過建立治理組織及落實內部控制機制，確保鈺齊所有人員及作業確實遵守相關法令規範。	誠信經營守則 道德行為準則 反腐敗管理辦法	公司官網 電子郵件信箱



## GRI Standards Index

一般揭露	揭露項目	頁碼	備註
組織概況			
102-1	組織名稱	5	
102-2	活動、品牌、產品與服務	5, 8	
102-3	總部位置	5	
102-4	營運活動地點	5	
102-5	所有權與法律形式	5	
102-6	提供服務的市場	5	
102-7	組織規模	5, 7, 14, 30	
102-8	員工與其他工作者的資訊	30, 31	
102-9	供應鏈	9, 29	
102-10	組織與其供應鏈的重大改變	-	無相關情事
102-11	預警原則或方針	15-17, 43	
102-12	外部倡議	16-17, 29	
102-13	公協會的會員資格	23	
策略			
102-14	決策者的聲明	4	
倫理與誠信			
102-16	價值、原則、標準及行為規範	6, 13	
治理			
102-18	治理結構	6,10-12, 18-19	
利害關係人溝通			
102-40	利害關係人團體	22-23	
102-41	團體協約	-	無團體協約
102-42	鑑別與選擇利害關係人	20-23	
102-43	與利害關係人溝通的方針	22-23	
102-44	提出之關鍵主題與關注事項	20-21	
102-45	合併財務報表中所包含的實體	-	2021 年公司年報 p.2



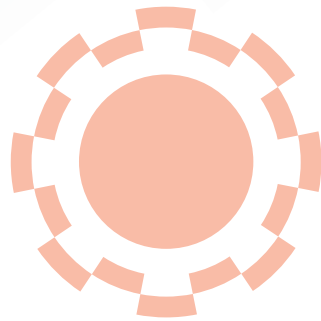
一般揭露	揭露項目	頁碼	備註
<b>報導實務</b>			
102-46	界定報告書內容與主題邊界	20	
102-47	重大主題表列	20-21	
102-48	資訊重編	-	無相關情事
102-49	報導改變	-	無相關情事
102-50	報導期間	3	2021 年
102-51	上一次報告書的日期	-	首次出版
102-52	報導週期	3	1 次/年
102-53	可回答報告書相關問題的聯絡人	3	
102-54	依循 GRI 準則報導的宣告	3	
102-55	GRI 內容索引	75-77	
102-56	外部保證/確信	-	
<b>管理方針</b>			
103-1	解釋重大主題及其邊界	20-21	
103-2	管理方針及其要素	74	
103-3	管理方針的評估	74	
<b>特定主題揭露</b>			
<b>201 經濟績效(2016) *</b>			
201-1	組織所產生及分配的直接經濟價值	14	
201-2	氣候變遷所產生的財務影響及其它風險與機會	15-17	
<b>205 反貪腐(2016) *</b>			
205-3	已確認的貪腐事件及採取的行動	13	
<b>302 能源(2016)</b>			
302-1	組織內部的能源消耗量	53-56	
<b>305 排放(2016) *</b>			
305-1	直接(範疇一)溫室氣體排放	58	
305-2	能源間接(範疇二)溫室氣體排放	58	
<b>306 廢棄物(2020)</b>			
306-1	廢棄物的產生與廢棄物相關顯著衝擊	63	
306-2	廢棄物相關顯著衝擊之管理	63	
306-3	廢棄物的產生	63-64	
306-4	廢棄物的處置移轉	63-64	
306-5	廢棄物的直接處置	63-64	





一般揭露	揭露項目	頁碼	備註
401 勞雇關係(2016)			
401-1	新進員工和離職員工	37-39	
401-2	提供給全職員工(不包含臨時或兼職員工)的福利	41-42	
403 職業安全衛生(2018)			
403-1	職業安全衛生管理系統	50	
403-2	危害辨識、風險評估、及事故調查		
403-3	職業健康服務		
403-4	有關職業安全衛生之工作者參與、諮商與溝通		
403-5	有關職業安全衛生之工作者訓練		
403-6	工作者健康促進		
403-7	預防和減輕與業務關係直接相關聯之職業安全衛生的衝擊		
403-8	職業安全衛生管理系統所涵蓋之工作者		
403-9	職業傷害	51-52	
403-10	職業病	51-52	
404 訓練與教育(2016)			
404-1	每名員工每年接受訓練的平均時數	45-48	
404-2	提升員工職能及過渡協助方案	45-48	
406 不歧視(2016)			
406-1	歧視事件以及組織採取的改善行動	32	無相關情事
416 顧客健康與安全(2016)			
416-1	評估產品和服務類別對健康和安全的衝擊	24-26	
416-2	違反有關產品與服務的健康和安全法規之事件	24-26	無相關情事
418 客戶隱私(2016)			
418-1	經證實侵犯客戶隱私或遺失客戶資料的投訴	27	
419 社會經濟法規遵循(2016)			
419-1	違反社會與經濟領域之法律和規定	13	無相關情事

\*為自願揭露



**Fulgent Sun**